



ประกาศจังหวัดสมุทรปราการ

เรื่อง ประกวดราคาจ้างก่อสร้างโครงการก่อสร้างศูนย์จัดแสดงและจำหน่ายสินค้า OTOP แพรกษา ด้วยวิธี ประกวดราคาอิเล็กทรอนิกส์ (e-bidding)

จังหวัดสมุทรปราการ มีความประสงค์จะ ประกวดราคาจ้างก่อสร้างโครงการก่อสร้างศูนย์จัดแสดงและจำหน่ายสินค้า OTOP แพรกษา ด้วยวิธีประกวดราคาอิเล็กทรอนิกส์ (e-bidding) ราคากลางของงานก่อสร้างในการประกวดราคาครั้งนี้เป็นเงินทั้งสิ้น ๓,๔๖๓,๐๐๐.๐๐ บาท (สามล้านสี่แสนหกหมื่นสามพันบาทถ้วน)

ผู้ยื่นข้อเสนอจะต้องมีคุณสมบัติ ดังต่อไปนี้

๑. มีความสามารถตามกฎหมาย

๒. ไม่เป็นบุคคลล้มละลาย

๓. ไม่อยู่ระหว่างเลิกกิจการ

๔. ไม่เป็นบุคคลซึ่งอยู่ระหว่างถูกระงับการยื่นข้อเสนอหรือทำสัญญากับหน่วยงานของรัฐไว้ชั่วคราว

เนื่องจากเป็นผู้ที่ไม่ผ่านเกณฑ์การประเมินผลการปฏิบัติงานของผู้ประกอบการตามระเบียบที่รัฐมนตรีว่าการกระทรวงการคลังกำหนดตามที่ประกาศเผยแพร่ในระบบเครือข่ายสารสนเทศของกรมบัญชีกลาง

๕. ไม่เป็นบุคคลซึ่งถูกระงับชื่อไว้ในบัญชีรายชื่อผู้ทำงานและได้แจ้งเวียนชื่อให้เป็นผู้ทำงานของหน่วยงานของรัฐในระบบเครือข่ายสารสนเทศของกรมบัญชีกลาง ซึ่งรวมถึงนิติบุคคลที่ผู้ทำงานเป็นหุ้นส่วนผู้จัดการ กรรมการผู้จัดการ ผู้บริหาร ผู้มีอำนาจในการดำเนินงานในกิจการของนิติบุคคลนั้นด้วย

๖. มีคุณสมบัติและไม่มีลักษณะต้องห้ามตามที่คณะกรรมการนโยบายการจัดซื้อจัดจ้างและการบริหารพัสดุภาครัฐกำหนดในราชกิจจานุเบกษา

๗. เป็นนิติบุคคลผู้มีอาชีพรับจ้างงานที่ประกวดราคาอิเล็กทรอนิกส์ดังกล่าว

๘. ไม่เป็นผู้มีผลประโยชน์ร่วมกันกับผู้ยื่นข้อเสนอรายอื่นที่เข้ายื่นข้อเสนอให้แก่จังหวัด

สมุทรปราการ ณ วันประกาศประกวดราคาอิเล็กทรอนิกส์ หรือไม่เป็นผู้กระทำการอันเป็นการขัดขวางการแข่งขันราคาอย่างเป็นธรรม ในการประกวดราคาอิเล็กทรอนิกส์ครั้งนี้

๙. ไม่เป็นผู้ได้รับเอกสิทธิ์หรือความคุ้มกัน ซึ่งอาจปฏิเสธไม่ยอมขึ้นศาลไทย เว้นแต่รัฐบาลของผู้ยื่นข้อเสนอได้มีคำสั่งให้สละเอกสิทธิ์และความคุ้มกันเช่นนั้น

๑๐. ผู้ยื่นข้อเสนอต้องมีผลงานก่อสร้างประเภทเดียวกันกับงานที่ประกวดราคาจ้างก่อสร้างในวงเงินไม่น้อยกว่า ๑,๕๐๐,๐๐๐.๐๐ บาท (หนึ่งล้านห้าแสนบาทถ้วน) และเป็นผลงานที่เป็นคู่สัญญาโดยตรงกับหน่วยงานของรัฐ หรือหน่วยงานเอกชนที่จังหวัดสมุทรปราการเชื่อถือ

๑๑. ผู้ยื่นข้อเสนอที่ยื่นข้อเสนอในรูปแบบของ "กิจการร่วมค้า" ต้องมีคุณสมบัติ ดังนี้

กรณีที่ข้อตกลงฯ กำหนดให้ผู้เข้าร่วมค้ารายใดรายหนึ่งเป็นผู้เข้าร่วมค้าหลัก ข้อตกลงฯ จะต้องมีการกำหนดสัดส่วนหน้าที่ และความรับผิดชอบในปริมาณงาน สิ่งของ หรือมูลค่าตามสัญญาของผู้เข้าร่วมค้าหลัก มากกว่าผู้เข้าร่วมค้ารายอื่นทุกราย

กรณีที่ข้อตกลงฯ กำหนดให้ผู้เข้าร่วมค้ารายใดรายหนึ่งเป็นผู้เข้าร่วมค้าหลัก กิจกรรมร่วมค่านั้นต้องใช้
ผลงานของผู้เข้าร่วมค้าหลักรายเดียวเป็นผลงานของกิจกรรมร่วมค้าที่ยื่นข้อเสนอ

สำหรับข้อตกลงฯ ที่ไม่ได้กำหนดให้ผู้เข้าร่วมค้ารายใดเป็นผู้เข้าร่วมค้าหลัก ผู้เข้าร่วมค้าทุกรายจะ
ต้องมีคุณสมบัติครบถ้วนตามเงื่อนไขที่กำหนดไว้ในเอกสารเชิญชวน

๑๒. ผู้ยื่นข้อเสนอต้องลงทะเบียนในระบบจัดซื้อจัดจ้างภาครัฐด้วยอิเล็กทรอนิกส์ (Electronic
Government Procurement : e - GP) ของกรมบัญชีกลาง

ผู้ยื่นข้อเสนอต้องยื่นข้อเสนอและเสนอราคาทางระบบจัดซื้อจัดจ้างภาครัฐด้วยอิเล็กทรอนิกส์ ในวันที่
๑๖ กันยายน ๒๕๖๕ ระหว่างเวลา ๐๘.๓๐ น. ถึง ๑๖.๓๐ น.

ผู้สนใจสามารถขอรับเอกสารประกวดราคาอิเล็กทรอนิกส์ โดยดาวน์โหลดเอกสารผ่านทางระบบจัดซื้อ
จัดจ้างภาครัฐด้วยอิเล็กทรอนิกส์ตั้งแต่วันที่ประกาศจนถึงก่อนวันเสนอราคา

ผู้สนใจสามารถดูรายละเอียดได้ที่เว็บไซต์ <http://samutprakan.cdd.go.th/> หรือ
www.gprocurement.go.th หรือสอบถามทางโทรศัพท์หมายเลข ๐-๒๓๙๕-๒๑๖๑ ในวันและเวลาราชการ

ประกาศ ณ วันที่ ๗ กันยายน พ.ศ. ๒๕๖๕



(นางสาวสุกานดา แสงวงศ์)

พัฒนาการจังหวัด ปฏิบัติราชการแทน

ผู้ว่าราชการจังหวัดสมุทรปราการ

หมายเหตุ ผู้ประกอบการสามารถจัดเตรียมเอกสารประกอบการเสนอราคา (เอกสารส่วนที่ ๑ และเอกสารส่วนที่ ๒)
ในระบบ e-GP ได้ตั้งแต่วันที่ขอรับเอกสารจนถึงวันเสนอราคา



เอกสารประกวดราคาจ้างก่อสร้างด้วยการประกวดราคาอิเล็กทรอนิกส์ (e-bidding)

เลขที่ สป ๐๐๑๗/๕/๒๕๖๕

การจ้างก่อสร้างโครงการก่อสร้างศูนย์จัดแสดงและจำหน่ายสินค้า OTOP แพรกษา

ตามประกาศ จังหวัดสมุทรปราการ

ลงวันที่ ๘ กันยายน ๒๕๖๕

จังหวัดสมุทรปราการ โดยสำนักงานพัฒนาชุมชนจังหวัดสมุทรปราการ ซึ่งต่อไปเรียกว่า "จังหวัด" มีความประสงค์จะ ประกวดราคาจ้างก่อสร้าง โครงการก่อสร้างศูนย์จัดแสดงและจำหน่ายสินค้า OTOP แพรกษา ณ สำนักงานเทศบาลตำบลแพรกษา เลขที่ ๙๙๙/๙๙๙ ถนนพุทธรักษา ตำบลแพรกษาใหม่ อำเภอเมืองสมุทรปราการ จังหวัดสมุทรปราการ ด้วยวิธีประกวดราคาอิเล็กทรอนิกส์ (e-bidding) โดยมีข้อแนะนำและข้อกำหนดดังต่อไปนี้

๑. เอกสารแนบท้ายเอกสารประกวดราคาอิเล็กทรอนิกส์

- ๑.๑ แบบรูปและรายการละเอียด
- ๑.๒ แบบใบเสนอราคาที่กำหนดไว้ในระบบจัดซื้อจัดจ้างภาครัฐด้วยอิเล็กทรอนิกส์
- ๑.๓ สัญญาจ้างก่อสร้าง
- ๑.๔ แบบหนังสือค้ำประกัน
 - (๑) หลักประกันสัญญา
 - (๒) หลักประกันการรับเงินค่าจ้างล่วงหน้า
 - (๓) หลักประกันการรับเงินค่าจ้างล่วงหน้า
- ๑.๕ สูตรการปรับราคา
- ๑.๖ บทนิยาม
 - (๑) ผู้ที่มีผลประโยชน์ร่วมกัน
 - (๒) การขัดขวางการแข่งขันอย่างเป็นธรรม
- ๑.๗ แบบบัญชีเอกสารที่กำหนดไว้ในระบบจัดซื้อจัดจ้างภาครัฐด้วยอิเล็กทรอนิกส์
 - (๑) บัญชีเอกสารส่วนที่ ๑
 - (๒) บัญชีเอกสารส่วนที่ ๒
- ๑.๘ รายละเอียดการคำนวณราคากลางงานก่อสร้างตาม BQQ (Bill of Quantities)
- ๑.๙ เอกสารแนบท้ายเอกสารประกวดราคาเพิ่มเติม

๒. คุณสมบัติของผู้ยื่นข้อเสนอ

- ๒.๑ มีความสามารถตามกฎหมาย
- ๒.๒ ไม่เป็นบุคคลล้มละลาย

๒.๓ ไม่อยู่ระหว่างเลิกกิจการ

๒.๔ ไม่เป็นบุคคลซึ่งอยู่ระหว่างถูกระงับการยื่นข้อเสนอหรือทำสัญญากับหน่วยงานของรัฐไว้ชั่วคราว เนื่องจากเป็นผู้ที่ไม่ผ่านเกณฑ์การประเมินผลการปฏิบัติงานของผู้ประกอบการตามระเบียบที่รัฐมนตรีว่าการกระทรวงการคลังกำหนดตามที่ประกาศเผยแพร่ในระบบเครือข่ายสารสนเทศของกรมบัญชีกลาง

๒.๕ ไม่เป็นบุคคลซึ่งถูกระบุชื่อไว้ในบัญชีรายชื่อผู้ทำงานและได้แจ้งเวียนชื่อให้เป็นผู้ทำงานของหน่วยงานของรัฐในระบบเครือข่ายสารสนเทศของกรมบัญชีกลาง ซึ่งรวมถึงนิติบุคคลที่ผู้ทำงานเป็นหุ้นส่วนผู้จัดการ กรรมการผู้จัดการ ผู้บริหาร ผู้มีอำนาจในการดำเนินงานในกิจการของนิติบุคคลนั้นด้วย

๒.๖ มีคุณสมบัติและไม่มีลักษณะต้องห้ามตามที่คณะกรรมการนโยบายการจัดซื้อจัดจ้างและการบริหารพัสดุภาครัฐกำหนดในราชกิจจานุเบกษา

๒.๗ เป็นนิติบุคคลผู้มีอาชีพรับจ้างงานที่ประกวดราคาอิเล็กทรอนิกส์ดังกล่าว

๒.๘ ไม่เป็นผู้มีผลประโยชน์ร่วมกันกับผู้ยื่นข้อเสนอรายอื่นที่เข้ายื่นข้อเสนอให้แก่ จังหวัด ณ วันประกาศประกวดราคาอิเล็กทรอนิกส์ หรือไม่เป็นผู้กระทำการอันเป็นการขัดขวางการแข่งขันอย่างเป็นธรรม ในการประกวดราคาอิเล็กทรอนิกส์ครั้งนี้

๒.๙ ไม่เป็นผู้ได้รับเอกสิทธิ์หรือความคุ้มกัน ซึ่งอาจปฏิเสธไม่ยอมขึ้นศาลไทย เว้นแต่รัฐบาลของผู้ยื่นข้อเสนอได้มีคำสั่งให้สละเอกสิทธิ์และความคุ้มกันเช่นนั้น

๒.๑๐ ผู้ยื่นข้อเสนอต้องมีผลงานก่อสร้างประเภทเดียวกันกับงานที่ประกวดราคาจ้างก่อสร้างในวงเงินไม่น้อยกว่า ๑,๕๐๐,๐๐๐.๐๐ บาท (หนึ่งล้านห้าแสนบาทถ้วน) และเป็นผลงานที่เป็นคู่สัญญาโดยตรงกับหน่วยงานของรัฐ หรือหน่วยงานเอกชนที่จังหวัดเชื่อถือ

๒.๑๑ ผู้ยื่นข้อเสนอที่ยื่นข้อเสนอในรูปแบบของ "กิจการร่วมค้า" ต้องมีคุณสมบัติ ดังนี้
กรณีที่ข้อตกลงฯ กำหนดให้ผู้เข้าร่วมค้ารายใดรายหนึ่งเป็นผู้เข้าร่วมค้าหลัก ข้อตกลงฯ จะต้องมีการกำหนดสัดส่วนหน้าที่ และความรับผิดชอบในปริมาณงาน สิ่งของ หรือมูลค่าตามสัญญาของผู้เข้าร่วมค้าหลักมากกว่าผู้เข้าร่วมค้ารายอื่นทุกราย

กรณีที่ข้อตกลงฯ กำหนดให้ผู้เข้าร่วมค้ารายใดรายหนึ่งเป็นผู้เข้าร่วมค้าหลัก กิจการร่วมค่านั้นต้องใช้ผลงานของผู้เข้าร่วมค้าหลักรายเดียวเป็นผลงานของกิจการร่วมค้าที่ยื่นข้อเสนอ

กรณีที่ข้อตกลงฯ กำหนดให้ผู้เข้าร่วมค้ารายใดรายหนึ่งเป็นผู้เข้าร่วมค้าหลัก ผู้เข้าร่วมค้าหลักจะต้องเป็นผู้ประกอบการที่ขึ้นทะเบียนไว้กับกรมบัญชีกลาง ในส่วนของผู้เข้าร่วมค้าที่ไม่ใช่ผู้เข้าร่วมค้าหลักจะเป็นผู้ประกอบการที่ขึ้นทะเบียนในสาขางานก่อสร้างไว้กับกรมบัญชีกลางหรือไม่ก็ได้

สำหรับข้อตกลงฯ ที่ไม่ได้กำหนดให้ผู้เข้าร่วมค้ารายใดเป็นผู้เข้าร่วมค้าหลัก ผู้เข้าร่วมค้าทุกรายจะต้องมีคุณสมบัติครบถ้วนตามเงื่อนไขที่กำหนดไว้ในเอกสารเชิญชวน

๒.๑๒ ผู้ยื่นข้อเสนอต้องลงทะเบียนในระบบจัดซื้อจัดจ้างภาครัฐด้วยอิเล็กทรอนิกส์ (Electronic Government Procurement : e - GP) ของกรมบัญชีกลาง

๒.๑๓ ผู้ยื่นข้อเสนอซึ่งได้รับคัดเลือกเป็นคู่สัญญาต้องลงทะเบียนในระบบจัดซื้อจัดจ้างภาครัฐด้วยอิเล็กทรอนิกส์ (Electronic Government Procurement: e-GP) ของกรมบัญชีกลาง ตามที่คณะกรรมการ ป.ป.ช. กำหนด

๒.๑๔ ผู้ยื่นข้อเสนอต้องไม่อยู่ในฐานะเป็นผู้ไม่แสดงบัญชีรายรับรายจ่ายหรือแสดงบัญชีรายรับรายจ่ายไม่ถูกต้องครบถ้วนในสาระสำคัญ ตามที่คณะกรรมการ ป.ป.ช. กำหนด

๒.๑๕ ไม่เป็นผู้ที่ถูกระบุชื่อไว้ในบัญชีรายชื่อผู้ถูกตัดสิทธิในการเสนอราคาก่อสร้างตามประกาศกรมโยธาธิการและผังเมือง เรื่องกำหนดหลักเกณฑ์การพิจารณาตัดสิทธิในการเสนอราคา ลงวันที่ ๑ มิถุนายน ๒๕๕๙ และฉบับที่ ๒ พ.ศ. ๒๕๕๙ ลงวันที่ ๒๒ กันยายน ๒๕๕๙

๒.๑๖ เป็นผู้ที่มีอาชีพรับจ้างก่อสร้างที่มีผลงานก่อสร้างประเภทเดียวกัน และเป็นสัญญาจ้างที่ผู้รับจ้างได้ทำงานแล้วเสร็จในสัญญา ซึ่งได้มีการส่งมอบงานและตรวจรับเรียบร้อยแล้ว และต้องเป็นผลงานในสัญญาเดียวที่เป็นคู่สัญญาโดยตรงกับหน่วยงานของรัฐ หรือหน่วยงานเอกชนที่จังหวัดสมุทรปราการเชื่อถือ

๓. หลักฐานการยื่นข้อเสนอ

ผู้ยื่นข้อเสนอจะต้องเสนอเอกสารหลักฐานยื่นมาพร้อมกับการเสนอราคาทางระบบจัดซื้อจัดจ้างภาครัฐด้วยอิเล็กทรอนิกส์ โดยแยกเป็น ๒ ส่วน คือ

๓.๑ ส่วนที่ ๑ อย่างน้อยต้องมีเอกสารดังต่อไปนี้

(๑) ในกรณีผู้ยื่นข้อเสนอเป็นนิติบุคคล

(ก) ห้างหุ้นส่วนสามัญหรือห้างหุ้นส่วนจำกัด ให้ยื่นสำเนาหนังสือรับรองการจดทะเบียนนิติบุคคล บัญชีรายชื่อหุ้นส่วนผู้จัดการ ผู้มีอำนาจควบคุม (ถ้ามี) พร้อมทั้งรับรองสำเนาถูกต้อง

(ข) บริษัทจำกัดหรือบริษัทมหาชนจำกัด ให้ยื่นสำเนาหนังสือรับรองการจดทะเบียนนิติบุคคล หนังสือบริคณห์สนธิ บัญชีรายชื่อกรรมการผู้จัดการ ผู้มีอำนาจควบคุม (ถ้ามี) และบัญชีผู้ถือหุ้นรายใหญ่ (ถ้ามี) พร้อมทั้งรับรองสำเนาถูกต้อง

(๒) ในกรณีผู้ยื่นข้อเสนอเป็นบุคคลธรรมดาหรือคณะบุคคลที่มีใช้นิติบุคคล ให้ยื่นสำเนาบัตรประจำตัวประชาชนของผู้ยื่น สำเนาข้อตกลงที่แสดงถึงการเข้าเป็นหุ้นส่วน (ถ้ามี) สำเนาบัตรประจำตัวประชาชนของผู้เป็นหุ้นส่วน หรือสำเนาหนังสือเดินทางของผู้เป็นหุ้นส่วนที่มีได้ถือสัญชาติไทย พร้อมทั้งรับรองสำเนาถูกต้อง

(๓) ในกรณีผู้ยื่นข้อเสนอเป็นผู้ยื่นข้อเสนอร่วมกันในฐานะเป็นผู้ร่วมค้า ให้ยื่นสำเนาสัญญาของการเข้าร่วมค้า และเอกสารตามที่ระบุไว้ใน (๑) หรือ (๒) ของผู้ร่วมค้า แล้วแต่กรณี

(๔) เอกสารเพิ่มเติมอื่นๆ

(๔.๑) สำเนาใบสำคัญแสดงการจดทะเบียนพาณิชย์ (ถ้ามี)

(๔.๒) สำเนาใบทะเบียนภาษีมูลค่าเพิ่ม (ภพ ๒๐) (ถ้ามี)

(๕) บัญชีเอกสารส่วนที่ ๑ ทั้งหมดที่ได้ยื่นพร้อมกับการเสนอราคาทางระบบจัดซื้อจัดจ้างภาครัฐด้วยอิเล็กทรอนิกส์ ตามแบบในข้อ ๑.๗ (๑) โดยไม่ต้องแนบในรูปแบบ PDF File (Portable Document Format)

ทั้งนี้ เมื่อผู้ยื่นข้อเสนอดำเนินการแนบไฟล์เอกสารตามบัญชีเอกสารส่วนที่ ๑ ครบถ้วน ถูกต้องแล้ว ระบบจัดซื้อจัดจ้างภาครัฐด้วยอิเล็กทรอนิกส์จะสร้างบัญชีเอกสารส่วนที่ ๑ ตามแบบในข้อ ๑.๗ (๑) ให้โดยผู้ยื่นข้อเสนอไม่ต้องแนบบัญชีเอกสารส่วนที่ ๑ ดังกล่าวในรูปแบบ PDF File (Portable Document Format)

๓.๒ ส่วนที่ ๒ อย่างน้อยต้องมีเอกสารดังต่อไปนี้

(๑) ในกรณีที่ผู้ยื่นข้อเสนอมอบอำนาจให้บุคคลอื่นกระทำการแทนให้แนบหนังสือมอบอำนาจซึ่งติดอากรแสตมป์ตามกฎหมาย โดยมีหลักฐานแสดงตัวตนของผู้มอบอำนาจและผู้รับมอบอำนาจ ทั้งนี้หากผู้รับมอบอำนาจเป็นบุคคลธรรมดาต้องเป็นผู้ที่บรรลุนิติภาวะตามกฎหมายแล้วเท่านั้น

(๒) หลักประกันการเสนอราคา ตามข้อ ๕

(๓) สำเนาหนังสือรับรองผลงานก่อสร้างพร้อมทั้งรับรองสำเนาถูกต้อง

(๔) บัญชีรายการก่อสร้าง หรือใบแจ้งปริมาณงานและราคา ซึ่งจะต้องแสดงรายการวัสดุอุปกรณ์ ค่าแรงงาน ภาษีประเภทต่าง ๆ รวมทั้งกำไรไว้ด้วย

(๕) เอกสารเพิ่มเติมอื่น ๆ

(๕.๑) หนังสือรับรองของวิศวกรโครงการและสำเนาใบอนุญาตเป็นผู้ประกอบการวิชาชีพวิศวกรรมตาม พ.ร.บ. วิศวกร พ.ศ. ๒๕๔๒

(๕.๒) หนังสือรับรองของช่างประจำโครงการ พร้อมสำเนาหนังสือรับรองคุณวุฒิ

(๖) สำเนาใบขึ้นทะเบียนผู้ประกอบการวิสาหกิจขนาดกลางและขนาดย่อม (SMEs)

(ถ้ามี)

(๗) บัญชีเอกสารส่วนที่ ๒ ทั้งหมดที่ได้ยื่นพร้อมกับการเสนอราคาทางระบบจัดซื้อจัดจ้างภาครัฐด้วยอิเล็กทรอนิกส์ตามแบบในข้อ ๑.๗ (๒) โดยไม่ต้องแนบในรูปแบบ PDF File (Portable Document Format)

ทั้งนี้ เมื่อผู้ยื่นข้อเสนอดำเนินการแนบไฟล์เอกสารตามบัญชีเอกสารส่วนที่ ๒ ครบถ้วน ถูกต้องแล้ว ระบบจัดซื้อจัดจ้างภาครัฐด้วยอิเล็กทรอนิกส์จะสร้างบัญชีเอกสารส่วนที่ ๒ ตามแบบในข้อ ๑.๗ (๒) ให้โดยผู้ยื่นข้อเสนอไม่ต้องแนบบัญชีเอกสารส่วนที่ ๒ ดังกล่าวในรูปแบบ PDF File (Portable Document Format)

๔. การเสนอราคา

๔.๑ ผู้ยื่นข้อเสนอต้องยื่นข้อเสนอ และเสนอราคาทางระบบจัดซื้อจัดจ้างภาครัฐด้วยอิเล็กทรอนิกส์ตามที่กำหนดไว้ในเอกสารประกวดราคาอิเล็กทรอนิกส์นี้ โดยไม่มีเงื่อนไขใดๆ ทั้งสิ้น และจะต้องกรอกข้อความให้ถูกต้องครบถ้วน พร้อมทั้งหลักฐานแสดงตัวตนและทำการยืนยันตัวตนของผู้ยื่นข้อเสนอโดยไม่ต้องแนบบใบเสนอราคาในรูปแบบ PDF File (Portable Document Format)

๔.๒ ให้ผู้ยื่นข้อเสนอกรอกรายละเอียดการเสนอราคาในใบเสนอราคาตามแบบเอกสารประกวดราคาจ้างก่อสร้างด้วยวิธีประกวดราคาอิเล็กทรอนิกส์ (e-bidding) ข้อ ๑.๒ ให้ครบถ้วนโดยไม่ต้องยื่นใบแจ้งปริมาณงานและราคา และใบบัญชีรายการก่อสร้างในรูปแบบ PDF File (Portable Document Format)

ในการเสนอราคาให้เสนอราคาเป็นเงินบาทและเสนอราคาได้เพียงครั้งเดียวและราคาเดียว โดยเสนอราคารวม หรือราคาต่อหน่วย หรือราคาต่อรายการ ตามเงื่อนไขที่ระบุไว้ท้ายใบเสนอราคาให้ถูกต้อง ทั้งนี้ ราคารวมที่เสนอจะต้องตรงกันทั้งตัวเลขและตัวหนังสือ ถ้าตัวเลขและตัวหนังสือไม่ตรงกัน ให้ถือตัวหนังสือเป็นสำคัญ โดยคิดราคารวมทั้งสิ้นซึ่งรวมค่าภาษีมูลค่าเพิ่ม ภาษีอากรอื่น และค่าใช้จ่ายที่พึงปวงไว้แล้ว

ราคาที่เสนอจะต้องเสนอกำหนดยื่นราคาไม่น้อยกว่า ๑๒๐ วัน ตั้งแต่วันเสนอราคาโดยภายในกำหนดยื่นราคา ผู้ยื่นข้อเสนอต้องรับผิดชอบราคาที่ตนได้เสนอไว้และจะถอนการเสนอราคามีได้

๔.๓ ผู้ยื่นข้อเสนอจะต้องเสนอกำหนดเวลาดำเนินการก่อสร้างแล้วเสร็จไม่เกิน ๑๒๐ วัน นับ

ถัดจากวันลงนามในสัญญาจ้างหรือจากวันที่ได้รับหนังสือแจ้งจาก จังหวัด ให้เริ่มทำงาน

๔.๔ ก่อนเสนอราคา ผู้ยื่นข้อเสนอควรตรวจดูร่างสัญญา แบบรูป และรายการละเอียด ฯลฯ ให้ถี่ถ้วนและเข้าใจเอกสารประกวดราคาจ้างอิเล็กทรอนิกส์ทั้งหมดเสียก่อนที่จะตกลงยื่นข้อเสนอตามเงื่อนไขในเอกสารประกวดราคาจ้างอิเล็กทรอนิกส์

๔.๕ ผู้ยื่นข้อเสนอจะต้องยื่นข้อเสนอและเสนอราคาทางระบบจัดซื้อจัดจ้างภาครัฐด้วยอิเล็กทรอนิกส์ในวันที่ ๑๖ กันยายน ๒๕๖๕ ระหว่างเวลา ๐๘.๓๐ น. ถึง ๑๖.๓๐ น. และเวลาในการเสนอราคาให้ถือตามเวลาของระบบจัดซื้อจัดจ้างภาครัฐด้วยอิเล็กทรอนิกส์เป็นเกณฑ์

เมื่อพ้นกำหนดเวลายื่นข้อเสนอและเสนอราคาแล้ว จะไม่รับเอกสารการยื่นข้อเสนอและเสนอราคาใดๆ โดยเด็ดขาด

๔.๖ ผู้ยื่นข้อเสนอต้องจัดทำเอกสารสำหรับใช้ในการเสนอราคาในรูปแบบไฟล์เอกสารประเภท PDF File (Portable Document Format) โดยผู้ยื่นข้อเสนอต้องเป็นผู้รับผิดชอบตรวจสอบความครบถ้วนถูกต้อง และชัดเจนของเอกสาร PDF File ก่อนที่จะยืนยันการเสนอราคา แล้วจึงส่งข้อมูล (Upload) เพื่อเป็นการเสนอราคาให้แก่จังหวัด ผ่านทางระบบจัดซื้อจัดจ้างภาครัฐด้วยอิเล็กทรอนิกส์

๔.๗ คณะกรรมการพิจารณาผลการประกวดราคาอิเล็กทรอนิกส์จะดำเนินการตรวจสอบคุณสมบัติของผู้ยื่นข้อเสนอแต่ละรายว่า เป็นผู้ยื่นข้อเสนอที่มีผลประโยชน์ร่วมกันกับผู้ยื่นเสนอรายอื่นตามข้อ ๑.๖ (๑) หรือไม่ หากปรากฏว่าผู้ยื่นข้อเสนอรายใดเป็นผู้ยื่นข้อเสนอที่มีผลประโยชน์ร่วมกันกับผู้ยื่นเสนอรายอื่น คณะกรรมการฯ จะตัดรายชื่อผู้ยื่นเสนอราคาที่มีผลประโยชน์ร่วมกันนั้นออกจากการเป็นผู้ยื่นข้อเสนอ

หากปรากฏต่อคณะกรรมการพิจารณาผลการประกวดราคาอิเล็กทรอนิกส์ว่า ก่อนหรือในขณะที่มีการพิจารณาข้อเสนอ มีผู้ยื่นเสนอรายใดกระทำการอันเป็นการขัดขวางการแข่งขันอย่างเป็นธรรมตามข้อ ๑.๖ (๒) และคณะกรรมการฯ เชื่อว่ามีการกระทำการอันเป็นการขัดขวางการแข่งขันอย่างเป็นธรรม คณะกรรมการฯ จะตัดรายชื่อผู้ยื่นเสนอรายนั้นออกจากการเป็นผู้ยื่นข้อเสนอ และจังหวัด จะพิจารณาลงโทษผู้ยื่นเสนอดังกล่าวเป็นผู้ทำงานเว้นแต่ จังหวัด จะพิจารณาเห็นว่าผู้ยื่นเสนอรายนั้น มิใช่เป็นผู้ริเริ่มให้มีการกระทำความดังกล่าวและได้ให้ความร่วมมือเป็นประโยชน์ต่อการพิจารณาของจังหวัด

๔.๘ ผู้ยื่นข้อเสนอจะต้องปฏิบัติ ดังนี้

(๑) ปฏิบัติตามเงื่อนไขที่ระบุไว้ในเอกสารประกวดราคาอิเล็กทรอนิกส์

(๒) ราคาที่เสนอจะต้องเป็นราคาที่รวมภาษีมูลค่าเพิ่ม และภาษีอื่นๆ (ถ้ามี) รวมค่าใช้จ่าย

จ่ายทั้งปวงไว้ด้วยแล้ว

(๓) ผู้ยื่นข้อเสนอจะต้องลงทะเบียนเพื่อเข้าสู่กระบวนการเสนอราคา ตามวัน เวลา ที่

กำหนด

(๔) ผู้ยื่นข้อเสนอจะถอนการเสนอราคาที่เสนอแล้วไม่ได้

(๕) ผู้ยื่นข้อเสนอต้องศึกษาและทำความเข้าใจในระบบและวิธีการเสนอราคาด้วยวิธี

ประกวดราคาอิเล็กทรอนิกส์ ของกรมบัญชีกลางที่แสดงไว้ในเว็บไซต์ www.gprocurement.go.th

๔.๙ ผู้ยื่นข้อเสนอที่เป็นผู้ชนะการเสนอราคาต้องจัดทำแผนการใช้พัสดุที่ผลิตภายในประเทศ และแผนการใช้เหล็กที่ผลิตภายในประเทศ โดยยื่นให้หน่วยงานของรัฐภายใน ๖๐ วัน นับถัดจากวันลงนามในสัญญา

๕. หลักเกณฑ์และสิทธิในการพิจารณา

๕.๑ การพิจารณาผลการยื่นข้อเสนอประกวดราคาอิเล็กทรอนิกส์ครั้งนี้ จังหวัดจะพิจารณาตัดสินโดยใช้หลักเกณฑ์ ราคา

๕.๒ การพิจารณาผู้ชนะการยื่นข้อเสนอ
กรณีใช้หลักเกณฑ์ราคาในการพิจารณาผู้ชนะการยื่นข้อเสนอ จังหวัด จะพิจารณาจากราคารวม

๕.๓ หากผู้ยื่นข้อเสนอรายใดมีคุณสมบัติไม่ถูกต้องตามข้อ ๒ หรือยื่นหลักฐานการยื่นข้อเสนอไม่ถูกต้อง หรือไม่ครบถ้วนตามข้อ ๓ หรือยื่นข้อเสนอไม่ถูกต้องตามข้อ ๔ แล้ว คณะกรรมการพิจารณาผล การประกวดราคาอิเล็กทรอนิกส์จะไม่รับพิจารณาข้อเสนอของผู้ยื่นข้อเสนอรายนั้น เว้นแต่ผู้ยื่นข้อเสนอรายใดเสนอเอกสารทางเทคนิคหรือรายละเอียดคุณลักษณะเฉพาะของพัสดุที่จะจ้างไม่ครบถ้วน หรือเสนอรายละเอียดแตกต่างไปจากเงื่อนไขที่จังหวัดกำหนดไว้ในประกาศและเอกสารประกวดราคาอิเล็กทรอนิกส์ ในส่วนที่มีสาระสำคัญและความแตกต่างนั้น ไม่มีผลทำให้เกิดการได้เปรียบเสียเปรียบต่อผู้ยื่นข้อเสนอรายอื่น หรือเป็นการผิดพลาดเล็กน้อย คณะกรรมการฯ อาจพิจารณาผ่อนปรนการตัดสินผู้ยื่นข้อเสนอรายนั้น

๕.๔ จังหวัดสงวนสิทธิ์ไม่พิจารณาข้อเสนอของผู้ยื่นข้อเสนอโดยไม่มีการผ่อนผัน ในกรณีดังต่อไปนี้

(๑) ไม่ปรากฏชื่อผู้ยื่นข้อเสนอรายนั้นในบัญชีรายชื่อผู้รับเอกสารประกวดราคาอิเล็กทรอนิกส์ทางระบบจัดซื้อจัดจ้างด้วยอิเล็กทรอนิกส์ หรือบัญชีรายชื่อผู้ซื้อเอกสารประกวดราคาอิเล็กทรอนิกส์ทางระบบจัดซื้อจัดจ้างด้วยอิเล็กทรอนิกส์ ของจังหวัด

(๒) ไม่กรอกชื่อผู้ยื่นข้อเสนอในการเสนอราคาทางระบบจัดซื้อจัดจ้างด้วยอิเล็กทรอนิกส์

(๓) เสนอรายละเอียดแตกต่างไปจากเงื่อนไขที่กำหนดในเอกสารประกวดราคาอิเล็กทรอนิกส์ที่เป็นสาระสำคัญ หรือมีผลทำให้เกิดความได้เปรียบเสียเปรียบแก่ผู้ยื่นข้อเสนอรายอื่น

๕.๕ ในการตัดสินการประกวดราคาอิเล็กทรอนิกส์หรือในการทำสัญญา คณะกรรมการพิจารณาผลการประกวดราคาอิเล็กทรอนิกส์หรือจังหวัด มีสิทธิให้ผู้ยื่นข้อเสนอชี้แจงข้อเท็จจริงเพิ่มเติมได้ จังหวัดมีสิทธิที่จะไม่รับข้อเสนอ ไม่รับราคา หรือไม่ทำสัญญา หากข้อเท็จจริงดังกล่าวไม่เหมาะสมหรือไม่ถูกต้อง

๕.๖ จังหวัดทรงไว้ซึ่งสิทธิที่จะไม่รับราคาต่ำสุด หรือราคาหนึ่งราคาใด หรือราคาที่เสนอทั้งหมดก็ได้ และอาจพิจารณาเลือกจ้างในจำนวน หรือขนาด หรือเฉพาะรายการหนึ่งรายการใด หรืออาจจะยกเลิกการประกวดราคาอิเล็กทรอนิกส์โดยไม่พิจารณาจัดจ้างเลยก็ได้ สุดแต่จะพิจารณา ทั้งนี้ เพื่อประโยชน์ของทางราชการเป็นสำคัญ และให้ถือว่าการตัดสินของจังหวัดเป็นเด็ดขาดผู้ยื่นข้อเสนอจะเรียกร้องค่าใช้จ่าย หรือค่าเสียหายใดๆ มิได้ รวมทั้ง จังหวัดจะพิจารณายกเลิกการประกวดราคาอิเล็กทรอนิกส์และลงโทษผู้ยื่นข้อเสนอเป็นผู้ทำงาน ไม่ว่าจะเป็นผู้ยื่นข้อเสนอที่ได้รับการคัดเลือกหรือไม่ก็ตาม หากมีเหตุที่เชื่อถือได้ว่ายื่นข้อเสนอกระทำการโดยไม่สุจริต เช่น การเสนอเอกสารอันเป็นเท็จ หรือใช้ชื่อบุคคลธรรมดา หรือนิตยบุคคลอื่นมาเสนอราคาแทน เป็นต้น

ในกรณีที่ผู้ยื่นข้อเสนอรายที่เสนอราคาต่ำสุด เสนอราคาต่ำจนคาดหมายได้ว่าไม่อาจดำเนินงานตามเอกสารประกวดราคาอิเล็กทรอนิกส์ได้ คณะกรรมการพิจารณาผลการประกวดราคาอิเล็กทรอนิกส์หรือ

จังหวัด จะให้ผู้ยื่นข้อเสนอแนบขึ้นชี้แจงและแสดงหลักฐานที่ทำให้เชื่อได้ว่าผู้ยื่นข้อเสนอสามารถดำเนินงานตามเอกสารประกวดราคาอิเล็กทรอนิกส์ให้เสร็จสมบูรณ์ หากคำชี้แจงไม่เป็นที่รับฟังได้ จังหวัด มีสิทธิที่จะไม่รับข้อเสนอหรือไม่รับราคาของผู้ยื่นข้อเสนอรายนั้น ทั้งนี้ผู้ยื่นข้อเสนอดังกล่าวไม่มีสิทธิเรียกร้องค่าใช้จ่ายหรือค่าเสียหายใดๆ จากจังหวัด

๕.๗ ก่อนลงนามในสัญญา จังหวัด อาจประกาศยกเลิกการประกวดราคาอิเล็กทรอนิกส์ หากปรากฏว่ามีกรกระทำที่เข้าลักษณะผู้ยื่นข้อเสนอที่ชนะการประกวดราคาหรือที่ได้รับการคัดเลือกมีผลประโยชน์ร่วมกัน หรือมีส่วนได้เสียกับผู้ยื่นข้อเสนอรายอื่น หรือขัดขวางการแข่งขันอย่างเป็นธรรม หรือสมยอมกันกับผู้ยื่นข้อเสนอรายอื่น หรือเจ้าหน้าที่ในการเสนอราคา หรือสื่อว่ากระทำการทุจริตอื่นใดในการเสนอราคา

๕.๘ หากผู้ยื่นข้อเสนอซึ่งเป็นผู้ประกอบการ SMEs เสนอราคาสูงกว่าราคาต่ำสุดของผู้ยื่นข้อเสนอรายอื่นที่ไม่เกินร้อยละ ๑๐ ให้หน่วยงานของรัฐจัดซื้อจัดจ้างจากผู้ประกอบการ SMEs ดังกล่าว โดยจัดเรียงลำดับผู้ยื่นข้อเสนอซึ่งเป็นผู้ประกอบการ SMEs ซึ่งเสนอราคาสูงกว่าราคาต่ำสุดของผู้ยื่นข้อเสนอรายอื่นไม่เกินร้อยละ ๑๐ ที่จะเรียกมาทำสัญญาไม่เกิน ๓ ราย

ผู้ยื่นข้อเสนอที่เป็นกิจการร่วมค้าที่จะได้สิทธิตามวรรคหนึ่ง ผู้เข้าร่วมค้าทุกรายจะต้องเป็นผู้ประกอบการ SMEs

๕.๙ หากผู้ยื่นข้อเสนอซึ่งมิใช่ผู้ประกอบการ SMEs แต่เป็นบุคคลธรรมดาที่ถือสัญชาติไทย หรือนิติบุคคลที่จัดตั้งขึ้นตามกฎหมายไทยเสนอราคาสูงกว่าราคาต่ำสุดของผู้ยื่นข้อเสนอซึ่งเป็นบุคคลธรรมดาที่มีได้ถือสัญชาติไทยหรือนิติบุคคลที่จัดตั้งขึ้นตามกฎหมายของต่างประเทศไม่เกินร้อยละ ๓ ให้หน่วยงานของรัฐจัดซื้อหรือจัดจ้างจากผู้ยื่นข้อเสนอซึ่งเป็นบุคคลธรรมดาที่ถือสัญชาติไทยหรือนิติบุคคลที่จัดตั้งขึ้นตามกฎหมายไทยดังกล่าว

ผู้ยื่นข้อเสนอที่เป็นกิจการร่วมค้าที่จะได้สิทธิตามวรรคหนึ่ง ผู้เข้าร่วมค้าทุกรายจะต้องเป็นผู้ประกอบการที่เป็นบุคคลธรรมดาที่ถือสัญชาติไทยหรือนิติบุคคลที่จัดตั้งขึ้นตามกฎหมายไทย

๖. การทำสัญญาจ้างก่อสร้าง

ผู้ชนะการประกวดราคาอิเล็กทรอนิกส์จะต้องทำสัญญาจ้างตามแบบสัญญา ดังระบุในข้อ ๑.๓ หรือทำข้อตกลงเป็นหนังสือกับจังหวัด ภายใน ๓ วัน นับถัดจากวันที่ได้รับแจ้ง และจะต้องวางหลักประกันสัญญาเป็นจำนวนเงินเท่ากับร้อยละ ๕ ของราคาค่าจ้างที่ประกวดราคาอิเล็กทรอนิกส์ ให้จังหวัดยึดถือไว้ในขณะทำสัญญา โดยใช้หลักประกันอย่างหนึ่งอย่างใด ดังต่อไปนี้

๖.๑ เงินสด

๖.๒ เช็ครีพอร์ตหรือตราพท์ธนาคารเซ็นส่งจ่ายให้ "กระทรวงการคลัง ผ่านสำนักงานคลังจังหวัดสมุทรปราการ" ซึ่งเป็นเช็ครีพอร์ตหรือตราพท์ลงวันที่ใช้เช็ครีพอร์ตหรือตราพท์นั้น ชำระต่อเจ้าหน้าที่ในวันทำสัญญา หรือก่อนวันนั้นไม่เกิน ๓ วันทำการ

๖.๓ หนังสือค้ำประกันของธนาคารภายในประเทศ ตามตัวอย่างที่คณะกรรมการนโยบายกำหนด ดังระบุในข้อ ๑.๔ (๒) หรือจะเป็นหนังสือค้ำประกันอิเล็กทรอนิกส์ตามวิธีการที่กรมบัญชีกลางกำหนด

๖.๔ หนังสือค้ำประกันของบริษัทเงินทุน หรือบริษัทเงินทุนหลักทรัพย์ที่ได้รับอนุญาตให้ประกอบกิจการเงินทุนเพื่อการพาณิชย์และประกอบธุรกิจค้ำประกันตามประกาศของธนาคารแห่งประเทศไทย ตามรายชื่อบริษัทเงินทุนที่ธนาคารแห่งประเทศไทยแจ้งเวียนให้ทราบ โดยอนุโลมให้ใช้ตามตัวอย่างหนังสือค้ำประกันของธนาคารที่คณะกรรมการนโยบายกำหนด ดังระบุในข้อ ๑.๔ (๒)

๖.๕ พันธบัตรรัฐบาลไทย

หลักประกันนี้จะคืนให้ โดยไม่มีดอกเบี้ยภายใน ๑๕ วันนับถัดจากวันที่ผู้ชนะการประกวดราคาอิเล็กทรอนิกส์ (ผู้รับจ้าง) พ้นจากข้อผูกพันตามสัญญาจ้างแล้ว

๗. ค่าจ้างและการจ่ายเงิน

จังหวัดจะจ่ายค่าจ้างซึ่งได้รวมภาษีมูลค่าเพิ่ม ตลอดจนภาษีอื่น ๆ และค่าใช้จ่ายทั้งปวงแล้ว โดยถือราคาเหมารวมเป็นเกณฑ์ และกำหนดการจ่ายเงินเป็น จำนวน ๔ งวด ดังนี้

งวดที่ ๑ เป็นจำนวนเงินในอัตราร้อยละ ๑๕ ของค่าจ้าง เมื่อผู้รับจ้างได้ดำเนินการ- ส่งแผนงานก่อสร้าง , ส่งรายชื่อบุคลากรเข้าดำเนินการ-งานรื้อถอน (งานแผ่นหลังคาเดิม,งานโครงหลังคาเดิม,งานบิวอินท์เดิม) แล้วเสร็จทั้งหมด-งานประกอบโครงสร้างพื้น แล้วเสร็จทั้งหมด-งานประกอบโครงหลังคา แล้วเสร็จทั้งหมด-งานประกอบโครงสร้างหน้าจั่ว แล้วเสร็จทั้งหมด-งานทาสีโครงสร้างเหล็ก แล้วเสร็จทั้งหมด -คณะกรรมการฯ ได้ทำการตรวจรับการจ้างถูกต้องตามรูปแบบแล้ว ให้แล้วเสร็จภายใน ๓๐ วัน นับจากวันเริ่มต้นสัญญา ให้แล้วเสร็จภายใน ๓๐ วัน

งวดที่ ๒ เป็นจำนวนเงินในอัตราร้อยละ ๒๕ ของค่าจ้าง เมื่อผู้รับจ้างได้ปฏิบัติงาน -งานติดตั้งแผ่นหลังคา แล้วเสร็จทั้งหมด-งานติดตั้งรางน้ำ แล้วเสร็จทั้งหมด-งานพื้นและงานผนัง แล้วเสร็จทั้งหมด-งานติดตั้ง Support และอุปกรณ์ ระบบปรับอากาศ แล้วเสร็จทั้งหมด-งานติดตั้งประตู หน้าต่าง แล้วเสร็จทั้งหมด-คณะกรรมการฯ ได้ทำการตรวจรับการจ้างถูกต้องตามรูปแบบแล้ว ให้แล้วเสร็จภายใน ๓๐ วัน นับจากวันเริ่มต้นสัญญา ให้แล้วเสร็จภายใน ๓๐ วัน

งวดที่ ๓ เป็นจำนวนเงินในอัตราร้อยละ ๓๐ ของค่าจ้าง เมื่อผู้รับจ้างได้ปฏิบัติงาน -งานฉาบพื้น แล้วเสร็จทั้งหมด-งานฉาบผนัง แล้วเสร็จทั้งหมด-งานฝ้าเพดาน แล้วเสร็จทั้งหมด-งานทาสีผนังและฝ้าเพดาน แล้วเสร็จทั้งหมด-คณะกรรมการฯ ได้ทำการตรวจรับการจ้างถูกต้องตามรูปแบบแล้ว ให้แล้วเสร็จภายใน ๓๐ วัน นับจากวันเริ่มต้นสัญญา ให้แล้วเสร็จภายใน ๓๐ วัน

งวดสุดท้าย เป็นจำนวนเงินในอัตราร้อยละ ๓๐ ของค่าจ้าง เมื่อผู้รับจ้างได้ปฏิบัติงานทั้งหมด ให้แล้วเสร็จเรียบร้อยตามสัญญาหรือข้อตกลงจ้างเป็นหนังสือ รวมทั้งทำสถานที่ก่อสร้างให้สะอาดเรียบร้อย ดังนี้

- งานติดตั้งระบบไฟฟ้า แล้วเสร็จทั้งหมด
- งานติดตั้งดวงโคม,สวิตช์ เต้ารับ ไฟฟ้า แล้วเสร็จทั้งหมด
- งานติดตั้งป้ายชื่อ แล้วเสร็จทั้งหมด
- งานอื่นๆ ที่ปรากฏในรูปแบบและรายการตามสัญญาจ้าง ให้แล้วเสร็จทั้งหมด
- ทำความสะอาดพื้นที่ โดยรอบพื้นที่ก่อสร้าง

๘. อัตราค่าปรับ

ค่าปรับตามสัญญาจ้างแนบท้ายเอกสารประกวดราคาอิเล็กทรอนิกส์นี้ หรือข้อตกลงจ้างเป็นหนังสือจะกำหนด ดังนี้

๘.๑ กรณีที่ผู้รับจ้างนำงานที่รับจ้างไปจ้างช่วงให้ผู้อื่นทำอีกทอดหนึ่งโดยไม่ได้รับอนุญาตจากจังหวัด จะกำหนดค่าปรับสำหรับการฝ่าฝืนดังกล่าวเป็นจำนวนร้อยละ๑๐.๐๐ ของวงเงินของงานจ้างช่วงนั้น

๘.๒ กรณีที่ผู้รับจ้างปฏิบัติผิดสัญญาจ้างก่อสร้าง นอกเหนือจากข้อ ๘.๑ จะกำหนดค่าปรับ

เป็นรายวันเป็นจำนวนเงินตายตัวในอัตราร้อยละ ๐.๑๐ ของราคางานจ้าง

๙. การรับประกันความชำรุดบกพร่อง

ผู้ชนะการประกวดราคาอิเล็กทรอนิกส์ซึ่งได้ทำสัญญาจ้าง ตามแบบ ดังระบุในข้อ ๑.๓ หรือข้อ ตกลงจ้างเป็นหนังสือแล้วแต่กรณี จะต้องรับประกันความชำรุดบกพร่องของงานจ้างที่เกิดขึ้นภายในระยะเวลา ไม่น้อยกว่า ๒ ปี นับถัดจากวันที่จังหวัดได้รับมอบงาน โดยต้องริบจัดการซ่อมแซมแก้ไขให้ใช้การได้ดีดังเดิมภายใน ๗ วัน นับถัดจากวันที่ได้รับแจ้งความชำรุดบกพร่อง

๑๐. การจ่ายเงินล่วงหน้า

ผู้ยื่นข้อเสนอมีสิทธิเสนอขอรับเงินล่วงหน้า ในอัตราไม่เกินร้อยละ ๑๕ ของราคาค่าจ้างทั้งหมด แต่ทั้งนี้จะต้องส่งมอบหลักประกันเงินล่วงหน้า เป็นพันธบัตรรัฐบาลไทย หรือหนังสือค้ำประกันหรือหนังสือค้ำประกันอิเล็กทรอนิกส์ของธนาคารในประเทศตามแบบดังระบุในข้อ ๑.๔ (ก) ให้แก่จังหวัดก่อนการรับชำระเงินล่วงหน้า

๑๑. ข้อสงวนสิทธิในการยื่นข้อเสนอและอื่น ๆ

๑๑.๑ เงินค่าจ้างสำหรับงานจ้างครั้งนี้ ได้มาจากเงินงบประมาณประจำปี พ.ศ. ๒๕๖๕

การลงนามในสัญญาจะกระทำต่อเมื่อ จังหวัดได้รับอนุมัติเงินค่าก่อสร้างจากเงินงบประมาณประจำปี พ.ศ. ๒๕๖๕

๑๑.๒ เมื่อจังหวัดได้คัดเลือกผู้ยื่นข้อเสนอรายใดให้เป็นผู้รับจ้าง และได้ตกลงจ้าง ตามการประกวดราคาอิเล็กทรอนิกส์แล้ว ถ้าผู้รับจ้างจะต้องส่งหรือนำสิ่งของมาเพื่องานจ้างดังกล่าวเข้ามาจากต่างประเทศ และของนั้นต้องนำเข้ามาโดยทางเรือในเส้นทางที่มีเรือไทยเดินอยู่ และสามารถให้บริการรับขนได้ตามที่รัฐมนตรีว่าการกระทรวงคมนาคมประกาศกำหนด ผู้ยื่นข้อเสนอซึ่งเป็นผู้รับจ้างจะต้องปฏิบัติตามกฎหมายว่าด้วยการส่งเสริมการพาณิชย์ ดังนี้

(๑) แจ้งการส่งหรือนำสิ่งของดังกล่าวเข้ามาจากต่างประเทศต่อกรมเจ้าท่า ภายใน ๗ วัน นับตั้งแต่วันที่ผู้รับจ้างส่งหรือซื้อของจากต่างประเทศ เว้นแต่เป็นของที่รัฐมนตรีว่าการกระทรวงคมนาคมประกาศยกเว้นให้บรรทุกโดยเรืออื่นได้

(๒) จัดการให้สิ่งของดังกล่าวบรรทุกโดยเรือไทย หรือเรือที่มีสิทธิเช่นเดียวกับเรือไทย จากต่างประเทศมายังประเทศไทย เว้นแต่จะได้รับอนุญาตจากกรมเจ้าท่า ให้บรรทุกสิ่งของนั้น โดยเรืออื่นที่มีธงเรือไทย ซึ่งจะต้องได้รับอนุญาตเช่นนั้นก่อนบรรทุกของลงเรืออื่น หรือเป็นของที่รัฐมนตรีว่าการกระทรวงคมนาคมประกาศยกเว้นให้บรรทุกโดยเรืออื่น

(๓) ในกรณีที่มิปฏิบัติตาม (๑) หรือ (๒) ผู้รับจ้างจะต้องรับผิดชอบตามกฎหมายว่าด้วยการส่งเสริมการพาณิชย์

๑๑.๓ ผู้ยื่นข้อเสนอซึ่งจังหวัดได้คัดเลือกแล้ว ไม่ไปทำสัญญาหรือข้อตกลงจ้างเป็นหนังสือ ภายในเวลาที่กำหนดดังระบุไว้ในข้อ ๗ จังหวัดจะริบหลักประกันการยื่นข้อเสนอ หรือเรียกธำนาจจากผู้ออกหนังสือค้ำประกัน การยื่นข้อเสนอทันที และอาจพิจารณาเรียกธำนาจให้ชดใช้ความเสียหายอื่น (ถ้ามี) รวมทั้งจะพิจารณาให้เป็นผู้ทิ้งงาน ตามระเบียบกระทรวงการคลังว่าด้วยการจัดซื้อจัดจ้างและการบริหารพัสดุภาครัฐ

๑๑.๔ จังหวัดสงวนสิทธิ์ที่จะแก้ไขเพิ่มเติมเงื่อนไข หรือข้อกำหนดในแบบสัญญาหรือข้อตกลงจ้างเป็นหนังสือให้เป็นไปตามความเห็นของสำนักงานอัยการสูงสุด (ถ้ามี)

๑๑.๕ ในกรณีที่เอกสารแนบท้ายเอกสารประกวดราคาอิเล็กทรอนิกส์นี้ มีความขัดหรือแย้งกัน ผู้ยื่นข้อเสนอจะต้องปฏิบัติตามคำวินิจฉัยของจังหวัด คำวินิจฉัยดังกล่าวให้ถือเป็นที่สุด และผู้ยื่นข้อเสนอไม่มีสิทธิเรียกร้องค่าใช้จ่ายใดๆ เพิ่มเติม

๑๑.๖ จังหวัด อาจประกาศยกเลิกการจัดจ้างในกรณีต่อไปนี้ได้ โดยที่ผู้ยื่นข้อเสนอจะเรียกร้องค่าเสียหายใดๆ จากจังหวัดไม่ได้

(๑) จังหวัดไม่ได้รับการจัดสรรเงินที่จะใช้ในการจัดจ้างหรือได้รับจัดสรรแต่ไม่เพียงพอที่จะทำการจัดจ้างครั้งนี้ต่อไป

(๒) มีการกระทำที่เข้าลักษณะผู้ยื่นข้อเสนอที่ชนะการจัดจ้างหรือที่ได้รับการคัดเลือกมีผลประโยชน์ร่วมกัน หรือมีส่วนได้เสียกับผู้ยื่นเสนอรายอื่น หรือขัดขวางการแข่งขันอย่างเป็นธรรมหรือสมยอมกันกับผู้ยื่นเสนอรายอื่น หรือเจ้าหน้าที่ในการเสนอราคา หรือถือว่ากระทำการทุจริตอื่นใดในการเสนอราคา

(๓) การทำการจัดจ้างครั้งนี้ต่อไปอาจก่อให้เกิดความเสียหายแก่จังหวัด หรือกระทบต่อประโยชน์สาธารณะ

(๔) กรณีอื่นในทำนองเดียวกับ (๑) (๒) หรือ (๓) ตามที่กำหนดในกฎกระทรวงซึ่งออกตามความในกฎหมายว่าด้วยการจัดซื้อจัดจ้างและการบริหารพัสดุภาครัฐ

๑๒. การปรับราคาค่างานก่อสร้าง

การปรับราคาค่างานก่อสร้างตามสูตรการปรับราคาตั้งระบุในข้อ ๑.๕ จะนำมาใช้ในกรณีที่ ค่างานก่อสร้างลดลงหรือเพิ่มขึ้น โดยวิธีการต่อไปนี้

ตามเงื่อนไข หลักเกณฑ์ สูตรและวิธีคำนวณที่ใช้กับสัญญาแบบปรับราคาได้ตามมติคณะรัฐมนตรี เมื่อวันที่ ๒๒ สิงหาคม ๒๕๓๒ เรื่อง การพิจารณาช่วยเหลือผู้ประกอบการอาชีพงานก่อสร้าง ตามหนังสือสำนักเลขาธิการคณะรัฐมนตรี ที่ นร ๐๒๐๓/ว ๑๐๙ ลงวันที่ ๒๔ สิงหาคม ๒๕๓๒

สูตรการปรับราคา (สูตรค่า K) จะต้องคงที่ที่ระดับที่กำหนดไว้ในวันแล้วเสร็จตามที่กำหนดไว้ในสัญญา หรือภายในระยะเวลาที่จังหวัดได้ขยายออกไป โดยจะใช้สูตรของทางราชการที่ได้ระบุในข้อ ๑.๕

๑๓. มาตรฐานฝีมือช่าง

เมื่อจังหวัดได้คัดเลือกผู้ยื่นเสนอรายใดให้เป็นผู้รับจ้างและได้ตกลงจ้างก่อสร้างตามประกาศนี้แล้ว ผู้ยื่นข้อเสนอจะต้องตกลงว่าในการปฏิบัติงานก่อสร้างดังกล่าว ผู้ยื่นข้อเสนอจะต้องมีและใช้ผู้ผ่านการทดสอบมาตรฐานฝีมือช่างหรือผู้ผ่านการทดสอบมาตรฐานฝีมือช่างจาก เมื่อจังหวัดได้คัดเลือกผู้ยื่นเสนอรายใดให้เป็นผู้รับจ้างและได้ตกลงจ้างก่อสร้างตามประกาศนี้แล้ว ผู้ยื่นข้อเสนอจะต้องตกลงว่าในการปฏิบัติงานก่อสร้างดังกล่าว ผู้ยื่นข้อเสนอจะต้องมีวิศวกรซึ่งได้รับใบอนุญาตเป็นผู้ประกอบวิชาชีพวิศวกรรมควบคุม ประเภทสามัญวิศวกร สาขาวิศวกรรมโยธา รวมทั้งผู้ยื่นข้อเสนอจะต้องมีและใช้ผู้ผ่านการทดสอบมาตรฐานฝีมือช่างจากคณะกรรมการกำหนดมาตรฐานและทดสอบฝีมือแรงงาน หรือสถาบันของทางราชการอื่นๆ หรือสถาบันของเอกชนที่ทางราชการรับรอง หรือผู้มีวุฒิบัตรระดับ ปวช. ปวส. และปวท. หรือเทียบเท่าจากสถาบันการศึกษาที่ ก.พ. รับรองให้เข้ารับราชการได้ ในอัตราไม่ต่ำกว่าร้อยละ ๑๐ ของแต่ละ สาขาช่างแต่ละจะต้องมีจำนวนช่างอย่างน้อย ๑ คน ในแต่ละสาขาช่าง ดังต่อไปนี้

๑๓.๑ ช่างโยธาหรือก่อสร้าง

๑๔. การปฏิบัติตามกฎหมายและระเบียบ

ในระหว่างระยะเวลาการก่อสร้าง ผู้ยื่นข้อเสนอที่ได้รับการคัดเลือกให้เป็นผู้รับจ้างต้องปฏิบัติตามหลักเกณฑ์ที่กฎหมายและระเบียบได้กำหนดไว้โดยเคร่งครัด

๑๕. การประเมินผลการปฏิบัติงานของผู้ประกอบการ

จังหวัด สามารถนำผลการปฏิบัติงานแล้วเสร็จตามสัญญาของผู้ยื่นข้อเสนอที่ได้รับการคัดเลือกให้เป็นผู้รับจ้างเพื่อนำมาประเมินผลการปฏิบัติงานของผู้ประกอบการ

ทั้งนี้ หากผู้ยื่นข้อเสนอที่ได้รับการคัดเลือกไม่ผ่านเกณฑ์ที่กำหนดจะถูกระงับการยื่นข้อเสนอหรือทำสัญญากับจังหวัด ไว้ชั่วคราว



เอกสารแนบท้ายเอกสารประกวดราคาเพิ่มเติม

๑. สำนักงานสนามชั่วคราว และสำรวจวางผังปักหมุด

ผู้รับจ้างต้องจัดสร้างหรือเช่าอาคารเพื่อใช้เป็นสำนักงานสนามชั่วคราวของผู้ควบคุมงาน โดยมีรายละเอียดดังนี้

๑.๑ สถานที่ตั้งสำนักงานสนามชั่วคราวต้องได้รับความเห็นชอบจากผู้ควบคุมงาน

๑.๒ พื้นที่อยู่ภายในอาคารสำหรับการทำางานไม่น้อยกว่า ๒๔ ตารางเมตร และด้านที่แคบที่สุดต้องกว้างไม่น้อยกว่า ๓.๐๐ เมตร และต้องมีสุขาไม่น้อยกว่า ๑ ห้อง

๑.๓ ระบบแสงสว่างและระบบปรับอากาศภายในอาคารต้องเหมาะสมกับการทำงาน

๑.๔ มีเครื่องมือเครื่องใช้สำนักงานต่าง ๆ พอเพียงในการทำงาน เช่น แผ่นป้ายแสดงผลงาน และรายละเอียดที่เกี่ยวกับการก่อสร้าง โต๊ะทำงาน โต๊ะประชุมพร้อมเก้าอี้ อุปกรณ์สำนักงาน และอื่น ๆ ตามความเห็นชอบของผู้ควบคุมงาน ผู้รับจ้างต้องจัดสร้างหรือเช่าอาคารเพื่อเป็นสำนักงานชั่วคราวให้แล้วเสร็จภายใน ๓๐ วันนับตั้งแต่วันที่จังหวัดสมุทรปราการ ระบุให้เริ่มทำงานตามหนังสือแจ้งเริ่มงาน และจะต้องได้รับการเห็นชอบจากคณะกรรมการตรวจการจ้าง

๑.๕ ให้ผู้รับจ้างดำเนินการสำรวจวางผังปักหมุดทางราบและทางตั้ง พร้อมส่งเอกสารให้ผู้ควบคุมงาน เสนอคณะกรรมการตรวจการจ้างอนุมัติก่อนเริ่มดำเนินงาน

๒. การปฏิบัติงานระหว่างก่อสร้าง

๒.๑ ผู้รับจ้างต้องจัดส่งแผนงานก่อสร้าง (WORK SCHEDULE) รับรองโดยวิศวกรโยธา ผู้ได้รับใบประกอบวิชาชีพวิศวกรรมควบคุมไม่ต่ำกว่า สามัญวิศวกร และแผนการเบิกจ่ายงบประมาณ รวมทั้งแต่งตั้งบุคลากร ผู้รับผิดชอบการก่อสร้าง และส่งบัญชีแสดงเครื่องจักรกล โดยแผนงานที่เสนอจะต้องแสดงขั้นตอน การทำงาน กำหนดเวลาที่ต้องใช้ในการทำงาน ให้แล้วเสร็จและเสนอโดยผู้มีอำนาจพร้อมลงนามประทับตราให้จังหวัดสมุทรปราการเห็นชอบภายใน ๑๕ วัน นับตั้งแต่วันที่จังหวัดสมุทรปราการ ระบุให้เริ่ม และจะต้องเริ่มได้รับการเห็นชอบจากคณะกรรมการตรวจการจ้าง

๒.๒ ผู้รับจ้างจะต้องมีเจ้าหน้าที่อย่างน้อยประกอบด้วย

(๑) วิศวกรโครงการได้รับใบอนุญาตเป็นผู้ประกอบวิชาชีพวิศวกรรมกรรมการควบคุม ไม่ต่ำกว่า ประเภทสามัญวิศวกรโยธา จำนวน ๑ นาย

(๒) ช่างประจำโครงการวุฒิไม่ต่ำกว่า ปวช. หรือ ปวส. สาขาโยธา ก่อสร้างหรือสำรวจ จำนวน ๑ นาย

๓. การจัดทำป้ายโครงการ

ผู้รับจ้างจะต้องจัดทำป้ายโครงการตามรายละเอียดข้อกำหนดตามมติคณะรัฐมนตรี เมื่อวันที่ ๒๒ มกราคม ๒๕๕๑ โดยติดตั้งไว้ ณ สถานที่ก่อสร้าง

๔. การแจ้งกำหนดระยะเวลาเริ่มงาน

ผู้รับจ้างจะต้องดำเนินการส่งเอกสารขอเบิกเงินล่วงหน้า ๑๕% พร้อมเอกสารให้เสร็จสิ้นก่อน ผู้ว่าจ้างจึงจะแจ้งกำหนดวันให้ผู้รับจ้างเข้าทำงานตามสัญญาจ้างได้

ขอบเขตของงาน (Terms of Reference : TOR)

โครงการก่อสร้างศูนย์จัดแสดงและจำหน่ายสินค้า OTOP แพรกษา

ณ สำนักงานเทศบาลตำบลแพรกษา เลขที่ ๙๙๙/๙๙๙ ถนนพุทธรักษา ตำบลแพรกษาใหม่

อำเภอเมืองสมุทรปราการ จังหวัดสมุทรปราการ

๑. ความเป็นมา

ยุทธศาสตร์ชาติ ๒๐ ปี (พ.ศ. ๒๕๖๐ - ๒๕๗๙) มีกรอบแนวคิดด้านความสามารถในการแข่งขัน ที่มุ่งเน้นการพัฒนาภาคการผลิตและบริการให้สามารถแข่งขันได้ เกิดความยั่งยืนประชาชนมีคุณภาพชีวิตและมีรายได้ที่ดีขึ้น รวมทั้งแผนพัฒนาเศรษฐกิจ และสังคมแห่งชาติฉบับที่ ๑๒ (พ.ศ. ๒๕๖๐ - ๒๕๖๔) ยุทธศาสตร์ที่ ๓ การสร้างความเข้มแข็งทางเศรษฐกิจและแข่งขันได้อย่างยั่งยืน มีแนวทางเสริมสร้างความเข้มแข็งของชุมชนและเศรษฐกิจฐานราก โดยมีส่วนร่วมของทุกภาคส่วน ภายใต้หลักปรัชญาของเศรษฐกิจพอเพียง

กรมการพัฒนาชุมชน กระทรวงมหาดไทย เป็นหน่วยงานหลักในการขับเคลื่อนการดำเนินงานโครงการหนึ่งตำบล หนึ่งผลิตภัณฑ์ (OTOP) ซึ่งมีกิจกรรมสำคัญในการขับเคลื่อนการดำเนินงาน ๓ เรื่อง ได้แก่ ๑) การพัฒนาศักยภาพ ผู้ผลิต ผู้ประกอบการ ๒) การพัฒนาผลิตภัณฑ์ ๓) การส่งเสริมช่องทางการตลาด ดังนั้น การเพิ่มช่องทางการตลาด ให้กับผู้ประกอบการสินค้า OTOP ในจังหวัดสมุทรปราการ และผู้ประกอบการสินค้า OTOP ทุกจังหวัด จึงมีความสำคัญในการสร้างความเจริญเติบโตของกลุ่มผู้ผลิตและผู้ประกอบการสินค้า และเป็นการเพิ่มรายได้ให้กับประชาชนในเชิงการพัฒนาศักยภาพของผลิตภัณฑ์ชุมชน และการท่องเที่ยว ประกอบกับที่ตั้งเทศบาลตำบลแพรกษา อำเภอเมืองสมุทรปราการ จังหวัดสมุทรปราการ มีพื้นที่ทำเลเหมาะสมแก่การค้า โดยภายในอาคารมี ธนาคารกรุงเทพ ธนาคารออมสิน ที่ทำการไปรษณีย์ ร้านสะดวกซื้อ ร้านอาหาร พร้อมทั้งเป็นพื้นที่ที่อยู่ใกล้นิคมอุตสาหกรรมแพรกษา นิคมอุตสาหกรรมบางปู มีโรงเรียนประถมศึกษา และมีมัธยมศึกษาที่ทันสมัย ภายในอนาคตจะเป็นแหล่งธุรกิจครบวงจร มีโรงพยาบาลเอกชนขนาดใหญ่ ห้างสรรพสินค้าอยู่ใกล้สนามบินสุวรรณภูมิ และมีรถไฟฟ้าผ่าน เหมาะสมที่จะเป็นศูนย์ธุรกิจครบวงจร จังหวัดสมุทรปราการจึงได้จัดทำโครงการก่อสร้างศูนย์จัดแสดงและจำหน่ายสินค้า OTOP แพรกษา

๒. วัตถุประสงค์

- ๒.๑ เพื่อขยายช่องทางการตลาดสำหรับผู้ผลิตผลิตภัณฑ์ชุมชน และผู้ประกอบการสินค้า OTOP
- ๒.๒ เพื่อสร้างงาน สร้างอาชีพ สร้างรายได้ให้กับประชาชนในพื้นที่
- ๒.๓ เพื่อเป็นศูนย์แสดงและเผยแพร่ องค์ความรู้ ภูมิปัญญาท้องถิ่น

๓. คุณสมบัติของผู้เสนอราคา

- ๓.๑ มีความสามารถทางกฎหมาย
- ๓.๒ ไม่เป็นบุคคลล้มละลาย
- ๓.๓ ไม่อยู่ระหว่างเลิกกิจการ

/๓.๔ ไม่เป็น...

๓.๔ ไม่เป็นนิติบุคคลซึ่งอยู่ระหว่างถูกระงับการยื่นข้อเสนอหรือทำสัญญากับหน่วยงานของรัฐไว้ชั่วคราว เนื่องจากไม่เป็นผู้ที่ไม่ผ่านเกณฑ์การประเมินผลการปฏิบัติงานของผู้ประกอบการตามระเบียบที่รัฐมนตรีว่าการกระทรวงการคลังกำหนดตามที่ประกาศเผยแพร่ในระบบเครือข่ายสารสนเทศของกรมบัญชีกลาง

๓.๕ ไม่เป็นผู้ซึ่งถูกระบุชื่อไว้ในบัญชีรายชื่อผู้ทำงานและได้แจ้งเวียนชื่อให้เป็นผู้ทำงานของหน่วยงานของรัฐในระบบเครือข่ายสารสนเทศของกรมบัญชีกลาง ซึ่งรวมถึงนิติบุคคลที่ผู้ทำงานเป็นหุ้นส่วนผู้จัดการ กรรมการผู้จัดการ ผู้บริหาร ผู้มีอำนาจในการดำเนินงานในกิจการของนิติบุคคลนั้นด้วย

๓.๖ มีคุณสมบัติและไม่มีลักษณะต้องห้ามตามที่คณะกรรมการนโยบายการจัดซื้อจัดจ้างและการบริหารพัสดุภาครัฐกำหนดในราชกิจจานุเบกษา

๓.๗ เป็นนิติบุคคลผู้มีอาชีพรับจ้างงานที่ประกวดราคาอิเล็กทรอนิกส์ดังกล่าว

๓.๘ ไม่เป็นผู้มีผลประโยชน์ร่วมกันกับผู้ยื่นข้อเสนอราคารายอื่นที่ยื่นข้อเสนอให้แก่สำนักงานพัฒนาชุมชนจังหวัดสมุทรปราการ ณ วันที่ประกาศประกวดราคาอิเล็กทรอนิกส์ หรือไม่เป็นผู้กระทำการอันเป็นการขัดขวางการแข่งขันราคาอย่างเป็นธรรม ในการประกวดราคาอิเล็กทรอนิกส์ครั้งนี้

๓.๙ ไม่เป็นผู้ได้รับเอกสิทธิ์หรือความคุ้มกัน ซึ่งอาจปฏิเสธไม่ยอมขึ้นศาลไทย เว้นแต่รัฐบาลของผู้ยื่นข้อเสนอได้มีคำสั่งให้สละเอกสิทธิ์และความคุ้มกันเช่นนั้น

๓.๑๐ ผู้ยื่นข้อเสนอต้องมีผลงานก่อสร้างประเภทเดียวกันกับงานที่ประกวดราคาจ้างก่อสร้างในวงเงินไม่น้อยกว่า ๑,๕๐๐,๐๐๐ บาท (หนึ่งล้านห้าแสนบาทถ้วน) ในสัญญาเดียว ซึ่งก่อสร้างแล้วเสร็จภายในระยะเวลา ไม่เกิน ๕ ปี นับถึงวันยื่นข้อเสนอ และเป็นผลงานที่เป็นคู่สัญญาโดยตรงกับหน่วยงานของรัฐ หรือหน่วยงานเอกชนที่สำนักงานพัฒนาชุมชนจังหวัดสมุทรปราการเชื่อถือ

๓.๑๑ ผู้ยื่นข้อเสนอต้องลงทะเบียนในระบบจัดซื้อจัดจ้างภาครัฐด้วยระบบอิเล็กทรอนิกส์ (Electronic Government : e-GP)

๔. แบบรูปรายการและคุณลักษณะเฉพาะ

ทำการก่อสร้างศูนย์จัดแสดงและจำหน่ายสินค้า OTOP แพรรักษา ณ สำนักงานเทศบาลตำบลแพรรักษา เลขที่ ๙๙๙/๙๙๙ ถนนพุทธรักษา ตำบลแพรรักษาใหม่ อำเภอเมืองสมุทรปราการ จังหวัดสมุทรปราการ ตามแบบรูปรายการงานก่อสร้างของสำนักงานโยธาธิการและผังเมืองจังหวัดนนทบุรี ตามแบบแปลนยผจ.นบ. ๒๐/๒๕๖๔ ลงวันที่ ๗ กันยายน ๒๕๖๔

๕. ระยะเวลาดำเนินการก่อสร้างและส่งมอบงาน

ดำเนินการก่อสร้างแล้วเสร็จภายใน ๑๒๐ วัน นับถัดจากวันลงนามในสัญญาหรือวันที่ได้รับแจ้งให้เข้าดำเนินการ

๖. วงเงินในการจัดหา

ภายในวงเงินที่กรมการพัฒนาชุมชนจัดสรร ไม่เกิน ๓,๔๕๔,๐๐๐.- บาท (สามล้านสี่แสนห้าพันบาทถ้วน) จากงบประมาณประจำปี พ.ศ.๒๕๖๕

๗. ราคาากลางค่างานก่อสร้าง

จำนวนเงิน ๓,๔๕๔,๐๐๐.- บาท (สามล้านสี่แสนห้าพันบาทถ้วน)

๘. ข้อกำหนดทั่วไป

๘.๑ ผู้รับจ้างจะต้องทำงานก่อสร้างศูนย์จัดแสดงและจำหน่ายสินค้า OTOP แพรกษา ณ สำนักงานเทศบาลตำบลแพรกษา เลขที่ ๙๙๙/๙๙๙ ถนนพุทธรักษา ตำบลแพรกษาใหม่ อำเภอเมืองสมุทรปราการ จังหวัดสมุทรปราการ ตามรายละเอียดในแบบแปลน ยผจ.นบ. ๒๐/๒๕๖๔ ลงวันที่ ๗ กันยายน ๒๕๖๔

๘.๒ ผู้รับจ้างจะต้องจัดให้มีวิศวกรหรือนายช่างผู้ควบคุมงานตลอดเวลาในขณะดำเนินการ

๘.๓ ผู้รับจ้างต้องใช้วัสดุตามที่กำหนดไว้ในแบบก่อสร้าง

๙. การเบิกจ่ายเงิน

การจ่ายเงินตามเงื่อนไข ดังนี้

แบ่งงวดงานเป็น ๔ งวด ระยะเวลาดำเนินการ ๑๒๐ วัน

งวดที่ ๑ เป็นจำนวนเงินในอัตราร้อยละ ๑๕ ของค่าจ้าง แล้วเสร็จภายใน ๓๐ วัน เมื่อผู้รับจ้างได้ปฏิบัติงานแล้วเสร็จ ดังนี้

๑. ส่งแผนงานก่อสร้าง,ส่งรายชื่อบุคลากรเข้าดำเนินการ
๒. งานรื้อถอน (งานแผ่นหลังคาเดิม, งานโครงหลังคาเดิม,งานบิวอินท์เดิม) แล้วเสร็จทั้งหมด
๓. งานประกอบโครงสร้างพื้นฐาน แล้วเสร็จทั้งหมด
๔. งานประกอบโครงหลังคา แล้วเสร็จทั้งหมด
๕. งานประกอบโครงสร้างหน้าจั่ว แล้วเสร็จทั้งหมด
๖. งานทาสีโครงสร้างเหล็ก แล้วเสร็จทั้งหมด

งวดที่ ๒ เป็นจำนวนเงินในอัตราร้อยละ ๒๕ ของค่าจ้าง แล้วเสร็จภายใน ๓๐ วัน เมื่อ ผู้รับจ้างได้ปฏิบัติงานแล้วเสร็จ ดังนี้

๑. งานติดตั้งแผ่นหลังคา แล้วเสร็จทั้งหมด
๒. งานติดตั้งรางน้ำ แล้วเสร็จทั้งหมด
๓. งานพื้นและงานผนัง แล้วเสร็จทั้งหมด
๔. งานติดตั้ง Support และอุปกรณ์ ระบบปรับอากาศ แล้วเสร็จทั้งหมด
๕. งานติดตั้งประตู หน้าต่าง แล้วเสร็จทั้งหมด

งวดที่ ๓ เป็นจำนวนเงินในอัตราร้อยละ ๓๐ ของค่าจ้าง แล้วเสร็จภายใน ๓๐ วัน
เมื่อผู้รับจ้างได้ปฏิบัติงานแล้วเสร็จ ดังนี้

๑. งานผิวพื้น แล้วเสร็จทั้งหมด
๒. งานผิวผนัง แล้วเสร็จทั้งหมด
๓. งานฝ้าเพดาน แล้วเสร็จทั้งหมด
๔. งานทาสีผนังและฝ้าเพดาน แล้วเสร็จทั้งหมด

งวดที่ ๔ เป็นจำนวนเงินในอัตราร้อยละ ๓๐ ของค่าจ้าง แล้วเสร็จภายใน ๓๐ วัน
เมื่อผู้รับจ้างได้ปฏิบัติงานแล้วเสร็จ ดังนี้

๑. งานติดตั้งระบบไฟฟ้า แล้วเสร็จทั้งหมด
๒. งานติดตั้งวงโคม, สวิตช์ เต้ารับ ไฟฟ้า แล้วเสร็จทั้งหมด
๓. งานติดตั้งป้ายชื่อ แล้วเสร็จทั้งหมด
๔. งานอื่นๆ ที่ปรากฏในรูปแบบและรายการตามสัญญาจ้าง ให้แล้วเสร็จทั้งหมด
๕. ทำความสะอาดพื้นที่ โดยรอบพื้นที่ก่อสร้าง

๑๐. รายละเอียดที่ผู้รับจ้างต้องเสนอก่อนเข้าดำเนินการ

ผู้รับจ้างจะต้องเสนอรายละเอียดการดำเนินงานให้สำนักงานพัฒนาชุมชนจังหวัดสมุทรปราการ หรือคณะกรรมการตรวจรับพัสดุในงานจ้างก่อสร้างพิจารณาให้ความเห็นชอบ ดังต่อไปนี้

๑๐.๑ ผู้รับจ้างจะต้องมีความพร้อม สามารถเข้าทำงานได้ทันที ตามเงื่อนไขของสัญญาและจะต้องเสนอแผนงาน ซึ่งจัดทำโดยวิศวกรเพื่อประกอบพิจารณา ดังนี้

๑๐.๑.๑ แผนงานหลักให้เสนอต่อสำนักงานพัฒนาชุมชนจังหวัดสมุทรปราการ หรือคณะกรรมการตรวจรับพัสดุในงานจ้างก่อสร้าง ภายใน ๑๐ วัน นับแต่วันลงนามในสัญญา เพื่อพิจารณาให้ความเห็นชอบและต้องแจ้งการปรับแผนทุกครั้งที่มีการเปลี่ยนแปลงแผนปฏิบัติงานหลัก โดยให้แจกแจงรายละเอียดงานแต่ละงานที่ดำเนินการ

๑๐.๑.๒ ผู้รับจ้างต้องจัดทำหนังสือขอเข้าปฏิบัติงานในพื้นที่จริง พร้อมทั้งแนบรายละเอียดแผนปฏิบัติงานที่ระบุชื่อสถานที่ ช่วงวัน เวลาและรายการดำเนินงานพร้อมรายชื่อผู้ควบคุมงานของผู้รับจ้างอย่างชัดเจน เสนอต่อสำนักงานพัฒนาชุมชนจังหวัดสมุทรปราการหรือคณะกรรมการตรวจรับพัสดุในงานจ้างก่อสร้างล่วงหน้าไม่น้อยกว่า ๕ วันทำการ เพื่อพิจารณาอนุมัติก่อนเข้าปฏิบัติงานทุกครั้ง กรณีได้รับอนุมัติแผนเข้าปฏิบัติงานแล้วและมีความจำเป็นต้องเปลี่ยนแปลงวัน เวลา สถานที่ ผู้รับจ้างต้องแจ้งให้สำนักงานพัฒนาชุมชนจังหวัดสมุทรปราการทราบโดยเร็วและประสานเพื่อปรับแผนการเข้าปฏิบัติงานและควบคุมงาน

๑๐.๑.๓ ผู้รับจ้างต้องเสนอรายชื่อบุคลากรและยานพาหนะเพื่อดำเนินการตามสัญญาให้สำนักงานพัฒนาชุมชนจังหวัดสมุทรปราการหรือคณะกรรมการตรวจการจ้างพิจารณาให้ความเห็นชอบล่วงหน้า ไม่น้อยกว่า ๕ วันทำการ

๑๑. การรับประกันความชำรุดบกพร่อง

ผู้ชนะการประกวดราคาจ้างด้วยวิธีการทางอิเล็กทรอนิกส์ ซึ่งได้ทำข้อตกลงเป็นหนังสือหรือทำสัญญาจ้างตามแบบดั่งระบุไว้ในข้อ ๔ แล้วแต่กรณี จะต้องรับประกันความชำรุดบกพร่องของงานดังกล่าวที่เกิดขึ้น ภายในระยะเวลาไม่น้อยกว่า ๒ ปี นับถัดจากวันที่สำนักงานพัฒนาชุมชนจังหวัดสมุทรปราการได้รับมอบงานดังกล่าว ซึ่งความชำรุดบกพร่อง หรือเสียหายนั้น เกิดจากความชำรุดบกพร่องของผู้รับจ้าง อันเกิดจากการใช้วัสดุที่ไม่ถูกต้อง หรือทำไว้ไม่เรียบร้อย หรือทำไม่ถูกต้อง ตามมาตรฐานแห่งหลักวิชา ผู้รับจ้างจะต้องรีบทำการแก้ไข ให้เป็นที่เรียบร้อย โดยไม่ชักช้า โดยผู้ว่าจ้างไม่ต้องออกเงินใดๆ ในการนี้ทั้งสิ้น หากผู้รับจ้างบิดพลิ้ว ไม่กระทำการดังกล่าว ภายใน ๗ วัน นับแต่วันที่ได้รับแจ้งเป็นหนังสือจากผู้ว่าจ้าง หรือไม่ทำการแก้ไข ให้ถูกต้องเรียบร้อย ภายในเวลาที่ผู้ว่าจ้างกำหนด ให้ผู้ว่าจ้างมีสิทธิที่จะทำการนั้นเอง หรือจ้างผู้อื่นให้ทำงานนั้น โดยผู้รับจ้างต้องเป็นผู้ออกค่าใช้จ่าย

๑๒. ผู้รับผิดชอบ

นางสาวพัชรา วงศ์สุวรรณ ผู้อำนวยการกลุ่มงานส่งเสริมการพัฒนาชุมชน

๑๓. สถานที่ติดต่อ

สำนักงานพัฒนาชุมชนจังหวัดสมุทรปราการ เลขที่ ๑๙ ซอย ๑ ถนนศรีสมุทร ตำบลปากน้ำ
อำเภอเมืองสมุทรปราการ จังหวัดสมุทรปราการ ๑๐๒๗๐

หมายเลขโทรศัพท์ ๐ - ๒๓๙๕ - ๒๑๖๑

Email : cddsamutprakan@gmail.com

ลงชื่อ..........ประธานกรรมการ

(นางสาวพัชรา วงศ์สุวรรณ)

ผู้อำนวยการกลุ่มงานส่งเสริมการพัฒนาชุมชน

ลงชื่อ..........กรรมการ

(นายธีรชัย อติสสร)

พนักงานโยธา

ลงชื่อ..........กรรมการ

(นางสาวสุภาวดี ดำทรัพย์)

นักวิชาการพัฒนาชุมชนชำนาญการ



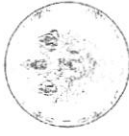
โครงการก่อสร้างศูนย์ OTOF เทศบาลตำบลแพะรภษา

สถานที่ก่อสร้าง : ตำบลแพะรภษา อำเภอเมืองสมุทรปราการ จังหวัดสมุทรปราการ

แบบโดย สำนักงานโยธาธิการและผังเมืองจังหวัดนนทบุรี

แบบเลขที่ ยผจ.นบ. 20/2564

[Handwritten signature]



กรมโยธาธิการและผังเมือง
กรมโยธาธิการและผังเมือง
167/พญาไท ๑ กรุงเทพฯ 10500

โครงการ: ...
ชื่อโครงการ: ...
วันที่: ...

ตำแหน่ง: ...
ชื่อ: ...
ตำแหน่ง: ...

ตำแหน่ง: ...
ชื่อ: ...
ตำแหน่ง: ...

ตำแหน่ง: ...
ชื่อ: ...
ตำแหน่ง: ...

ตำแหน่ง: ...
ชื่อ: ...
ตำแหน่ง: ...

ข้อมูลกเทศทั่วไป

- การตั้งและดำเนินการขึ้นและดำเนินการประกอบแบบอาคาร
 - 1.1. เพื่อให้เป็นไปตามข้อกำหนดของกฎหมายว่าด้วยการผังเมือง และกฎหมายประกอบแบบอาคาร
 - 1.2. เพื่อให้เป็นไปตามข้อกำหนดของกฎหมายว่าด้วยการผังเมือง และกฎหมายประกอบแบบอาคาร
- การประกอบแบบอาคาร
 - 2.1. เพื่อให้เป็นไปตามข้อกำหนดของกฎหมายว่าด้วยการผังเมือง และกฎหมายประกอบแบบอาคาร
 - 2.2. เพื่อให้เป็นไปตามข้อกำหนดของกฎหมายว่าด้วยการผังเมือง และกฎหมายประกอบแบบอาคาร
 - 2.3. เพื่อให้เป็นไปตามข้อกำหนดของกฎหมายว่าด้วยการผังเมือง และกฎหมายประกอบแบบอาคาร
 - 2.4. เพื่อให้เป็นไปตามข้อกำหนดของกฎหมายว่าด้วยการผังเมือง และกฎหมายประกอบแบบอาคาร
- การประกอบแบบอาคาร
 - 3.1. เพื่อให้เป็นไปตามข้อกำหนดของกฎหมายว่าด้วยการผังเมือง และกฎหมายประกอบแบบอาคาร
 - 3.2. เพื่อให้เป็นไปตามข้อกำหนดของกฎหมายว่าด้วยการผังเมือง และกฎหมายประกอบแบบอาคาร
 - 3.3. เพื่อให้เป็นไปตามข้อกำหนดของกฎหมายว่าด้วยการผังเมือง และกฎหมายประกอบแบบอาคาร
 - 3.4. เพื่อให้เป็นไปตามข้อกำหนดของกฎหมายว่าด้วยการผังเมือง และกฎหมายประกอบแบบอาคาร
 - 3.5. เพื่อให้เป็นไปตามข้อกำหนดของกฎหมายว่าด้วยการผังเมือง และกฎหมายประกอบแบบอาคาร
 - 3.6. เพื่อให้เป็นไปตามข้อกำหนดของกฎหมายว่าด้วยการผังเมือง และกฎหมายประกอบแบบอาคาร
 - 3.7. เพื่อให้เป็นไปตามข้อกำหนดของกฎหมายว่าด้วยการผังเมือง และกฎหมายประกอบแบบอาคาร

Handwritten signature and initials

รายการ ตารางบัญชีแบบ สถิติลักษณะประกอบแบบ

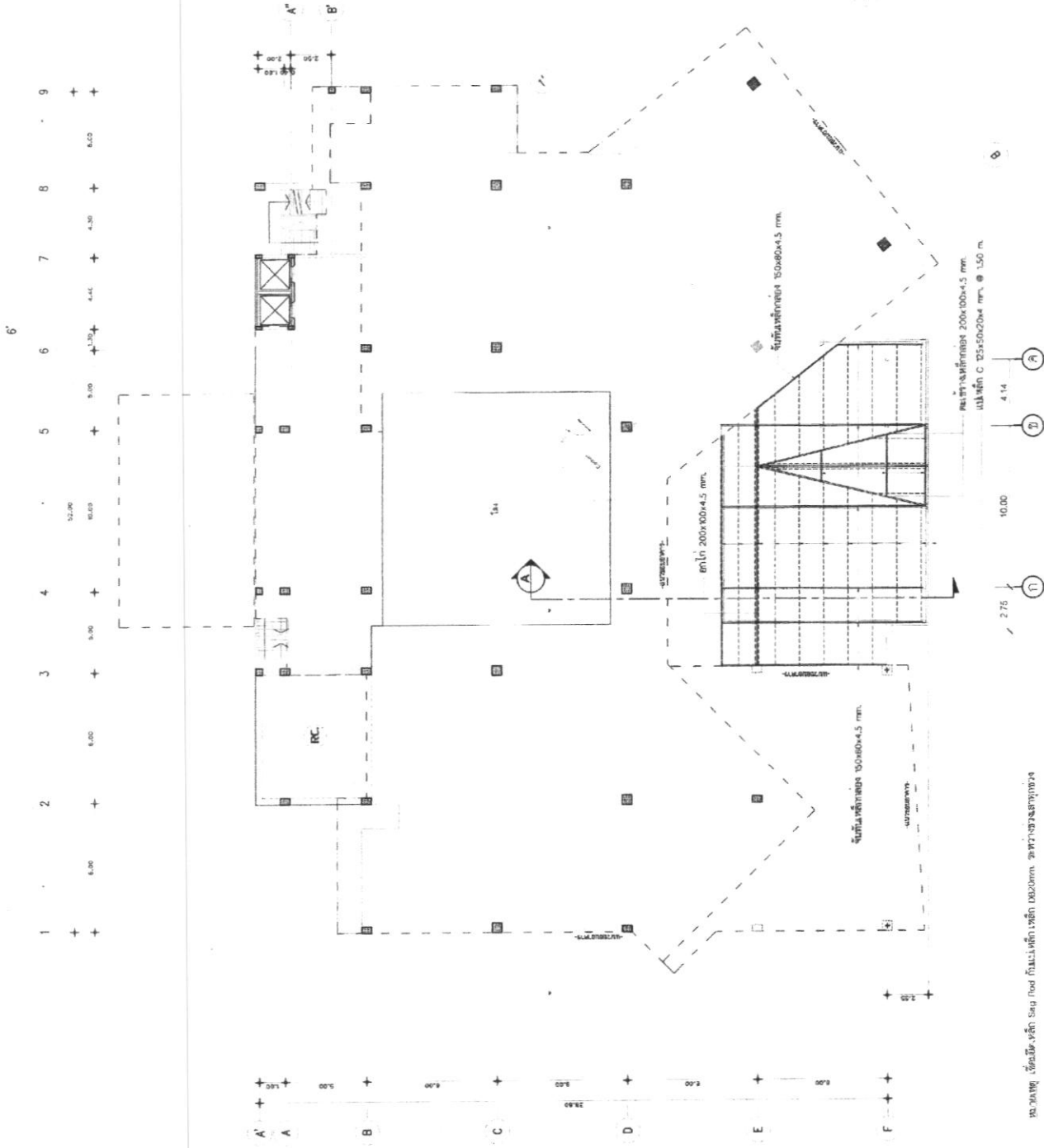
ชนิดที่	แบบสถาปัตยกรรม	รายการ	ขนาด
01	อาคารพาณิชย์	อาคารพาณิชย์	1 : 250
02	อาคารพาณิชย์	อาคารพาณิชย์	1 : 250
03	อาคารพาณิชย์	อาคารพาณิชย์	1 : 250
04	อาคารพาณิชย์	อาคารพาณิชย์	1 : 125
05	อาคารพาณิชย์	อาคารพาณิชย์	1 : 125
06	อาคารพาณิชย์	อาคารพาณิชย์	1 : 250
07	อาคารพาณิชย์	อาคารพาณิชย์	1 : 250
08	อาคารพาณิชย์	อาคารพาณิชย์	1 : 250
09	อาคารพาณิชย์	อาคารพาณิชย์	1 : 125
10	อาคารพาณิชย์	อาคารพาณิชย์	1 : 100
11	อาคารพาณิชย์	อาคารพาณิชย์	1 : 125
12	อาคารพาณิชย์	อาคารพาณิชย์	1 : 125
13	อาคารพาณิชย์	อาคารพาณิชย์	1 : 50
14	อาคารพาณิชย์	อาคารพาณิชย์	1 : 50
15	อาคารพาณิชย์	อาคารพาณิชย์	1 : 50
16	อาคารพาณิชย์	อาคารพาณิชย์	1 : 50
17	อาคารพาณิชย์	อาคารพาณิชย์	1 : 50

รายการวัสดุ	รายการ
1	...
2	...
3	...
4	...
5	...
6	...
7	...
8	...
9	...
10	...
11	...
12	...
13	...
14	...
15	...
16	...
17	...



กรมโยธาธิการและผังเมือง
 สำนักงานโยธาธิการและผังเมืองจังหวัดนนทบุรี
 ถนนพหลโยธิน แขวงสามยุค อ.เมือง จ.นนทบุรี
 โทร./โทรสาร 0-2562-3844-5

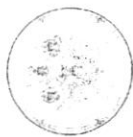
โครงการ	โครงการท่าอากาศยานดอนเมือง อาคารผู้โดยสารที่ 3
สถานที่	ท่าอากาศยานดอนเมือง กรุงเทพมหานคร
ผู้รับจ้าง	บริษัท สยามคอนกรีต จำกัด
เอกสาร	แบบแปลนโครงสร้าง
วันที่	27/10/2564
ผู้ร่าง	27/10/2564
ผู้ตรวจ	



แปลนโครงสร้างหลังคาส่วนบน
 1:250

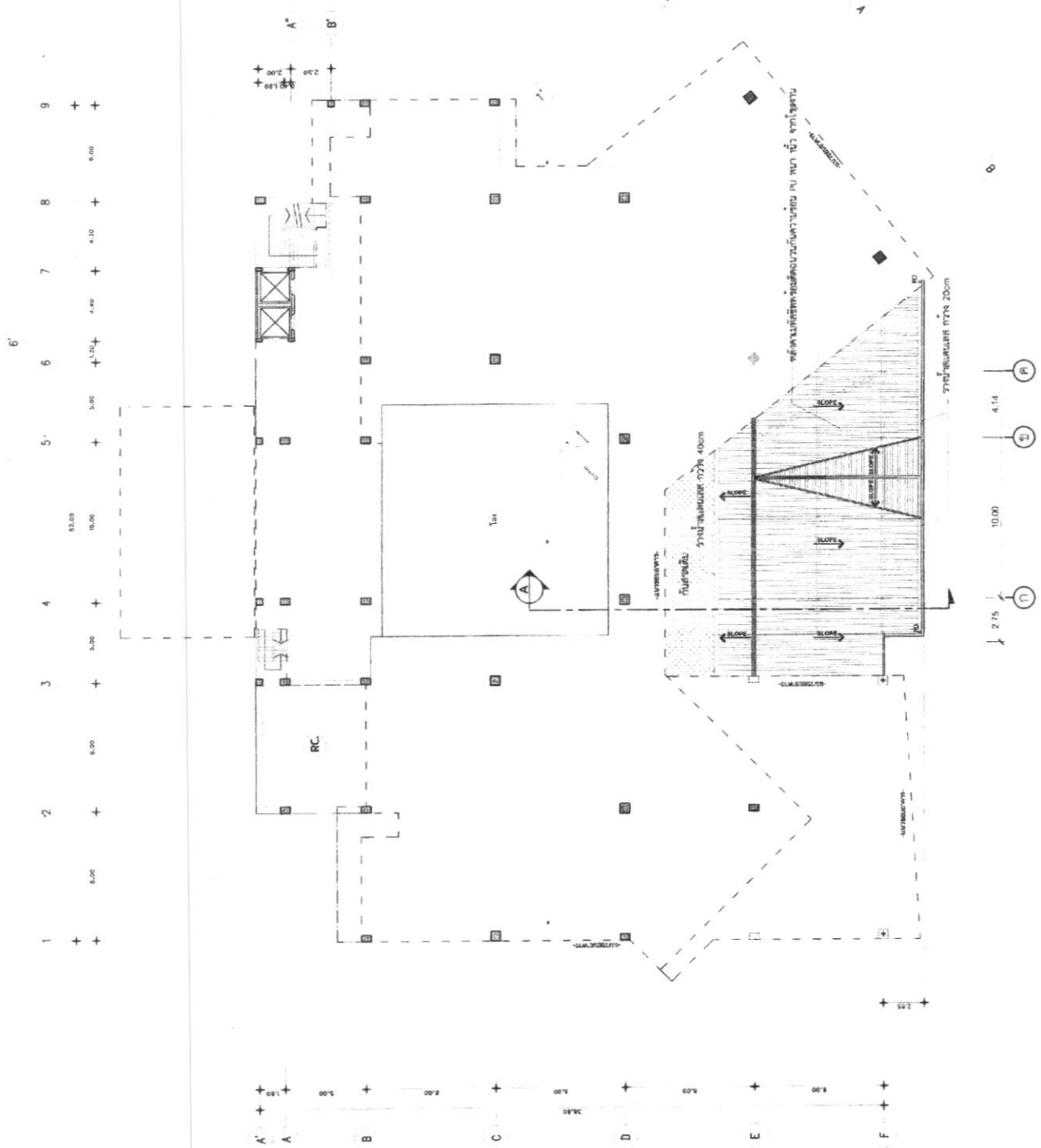
ขอหมายเหตุ: วัสดุเหล็กใช้ S400 มีขนาดเหล็กเส้น 1000mm. วัสดุวางแนวตามรูป

Handwritten signatures and initials



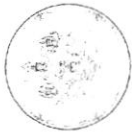
บริษัท วิศวกรรมโยธา
 21/1 ซอยสุขุมวิท 111 แขวงคลองเตยเหนือ เขตวัฒนา กรุงเทพมหานคร 10110
 โทร. 02-254-8888 โทรสาร 02-254-8889

โครงการ	โครงการก่อสร้างอาคารจอดรถ
สถานที่	ถนนสุขุมวิท แขวงคลองเตยเหนือ เขตวัฒนา กรุงเทพมหานคร
ผู้ควบคุมงาน	นาย วิชาญ วัฒนศิริ
ผู้ตรวจสอบ	นาย วิชาญ วัฒนศิริ
วันที่	21/11/2564
เลขที่	21/11/2564



แนบหลังคา
 1:250

Handwritten signature and initials.



กรมทรัพยากรธรรมชาติและ
สิ่งแวดล้อม, โครงการพัฒนาระบบชลประทาน

โครงการพัฒนาระบบชลประทาน
ในเขตพื้นที่ชลประทาน ๕

ประเภท

โครงการพัฒนาระบบชลประทาน
ในเขตพื้นที่ชลประทาน ๕

ชนิด

โครงการพัฒนาระบบชลประทาน
ในเขตพื้นที่ชลประทาน ๕

ขนาด

ขนาด / ขนาด
ขนาด / ขนาด

ขนาด / ขนาด
ขนาด / ขนาด

ขนาด / ขนาด
ขนาด / ขนาด

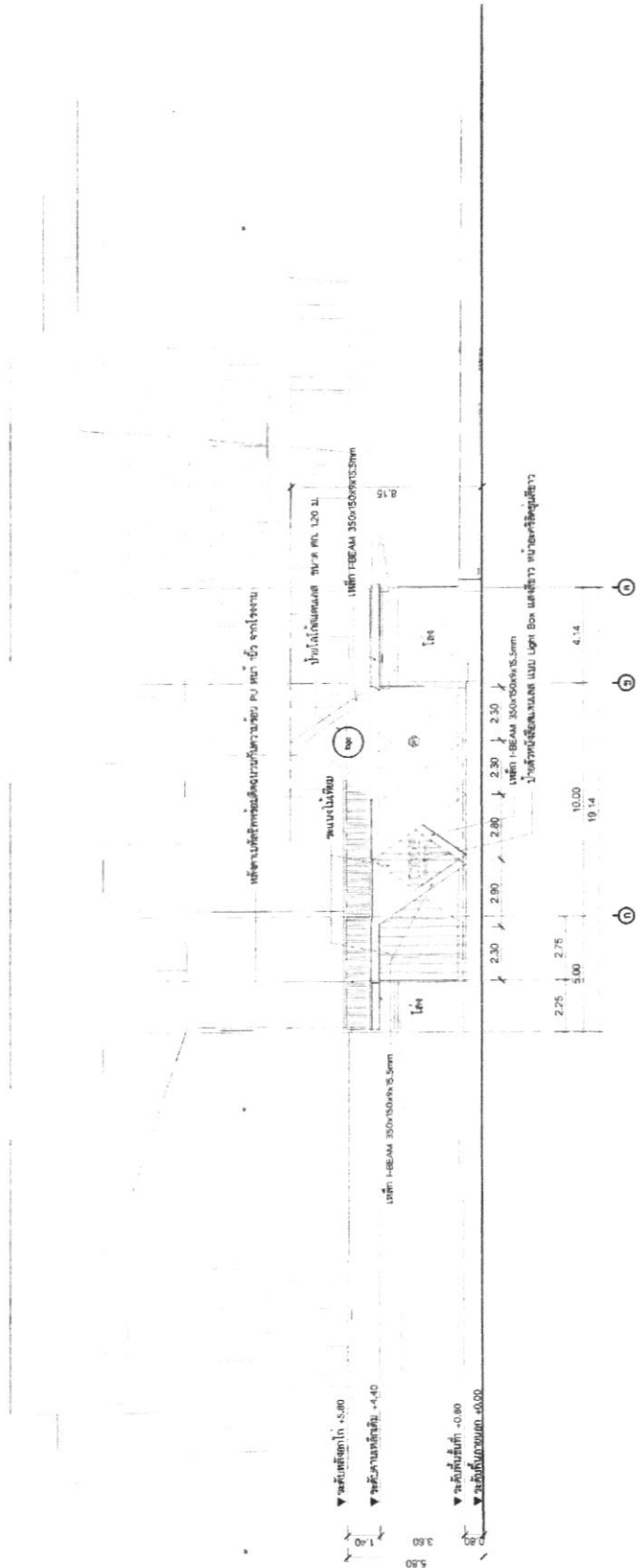
ขนาด / ขนาด
ขนาด / ขนาด

ขนาด / ขนาด
ขนาด / ขนาด

ขนาด / ขนาด
ขนาด / ขนาด

ขนาด / ขนาด
ขนาด / ขนาด

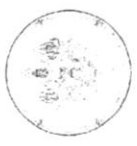
ขนาด / ขนาด
ขนาด / ขนาด



รูปด้านหน้า

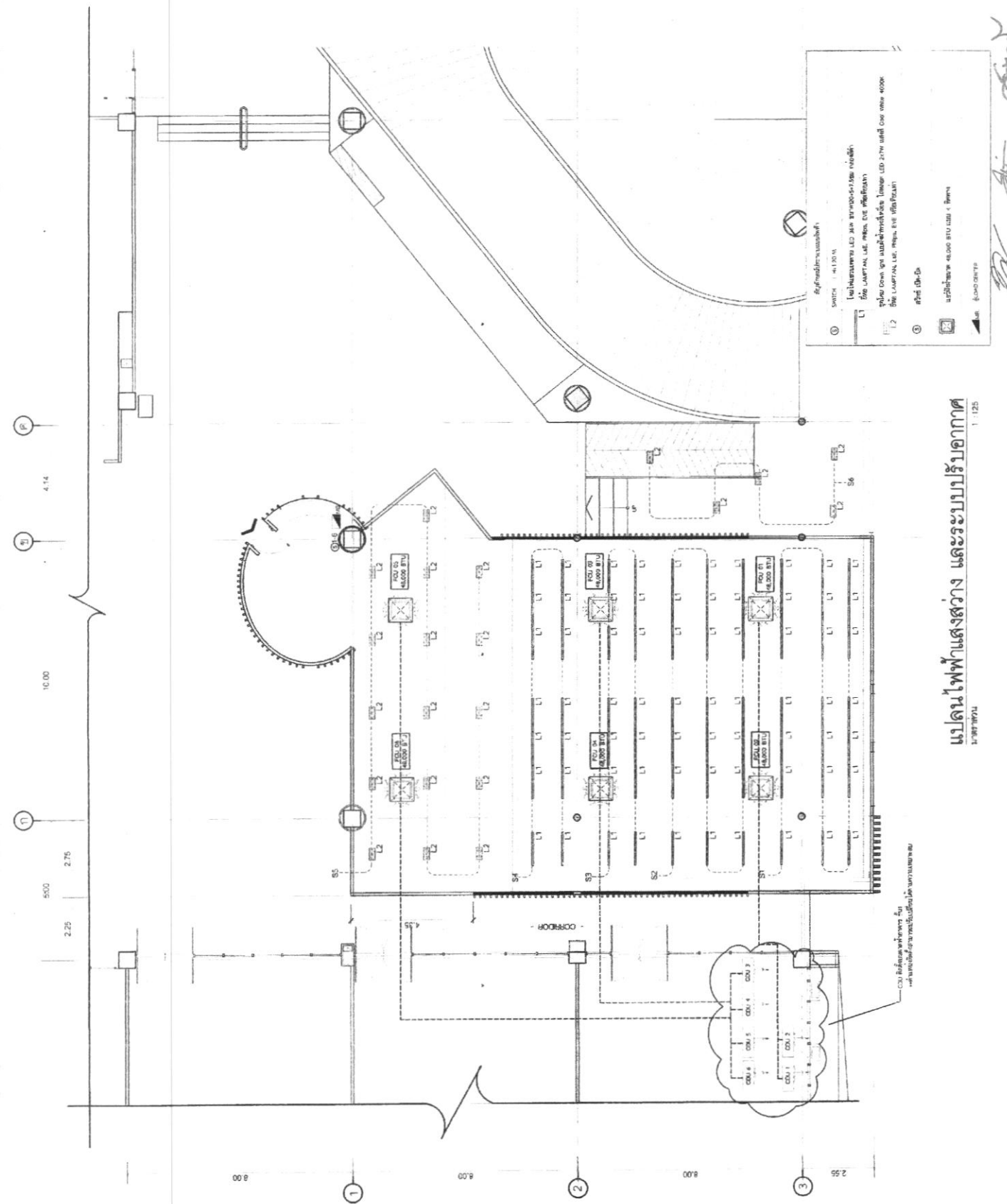
ขนาดหน้า
1 : 200

Handwritten signature and initials



มหาวิทยาลัยเทคโนโลยีพระจอมเกล้าธนบุรี
 คณะวิศวกรรมศาสตร์ สาขา วิศวกรรมไฟฟ้า
 12/2557 1. 200 001-5

โครงการ	โครงการพัฒนาระบบ พลังงานทดแทน
สถานที่	ศูนย์นิเทศศาสตร์ และวิทยุกระจายเสียง
ออกแบบ	นายสมชาย ใจดี นายสมชาย ใจดี นายสมชาย ใจดี
ตรวจสอบ	นายสมชาย ใจดี นายสมชาย ใจดี
วันที่	27 มิ.ย. 2554
แผ่นที่	12



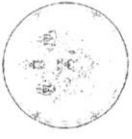
สัญลักษณ์ของวัสดุที่ใช้

SWITCH 1-4 120 VA
 โคมไฟแบบฝังฝ้า LED แบบ สปริงคองโรลแบบ 4000K
 500 LAMPFAN, L.E. 4000K, E18 ฟิล์มสีฟ้าขาว
 12 โคมไฟแบบฝังฝ้า LED แบบ สปริงคองโรลแบบ 4000K
 500 LAMPFAN, L.E. 4000K, E18 ฟิล์มสีฟ้าขาว

ชนิด 018-05
 ขนาด 100x100x40 4000K 5000K
 4000K 5000K

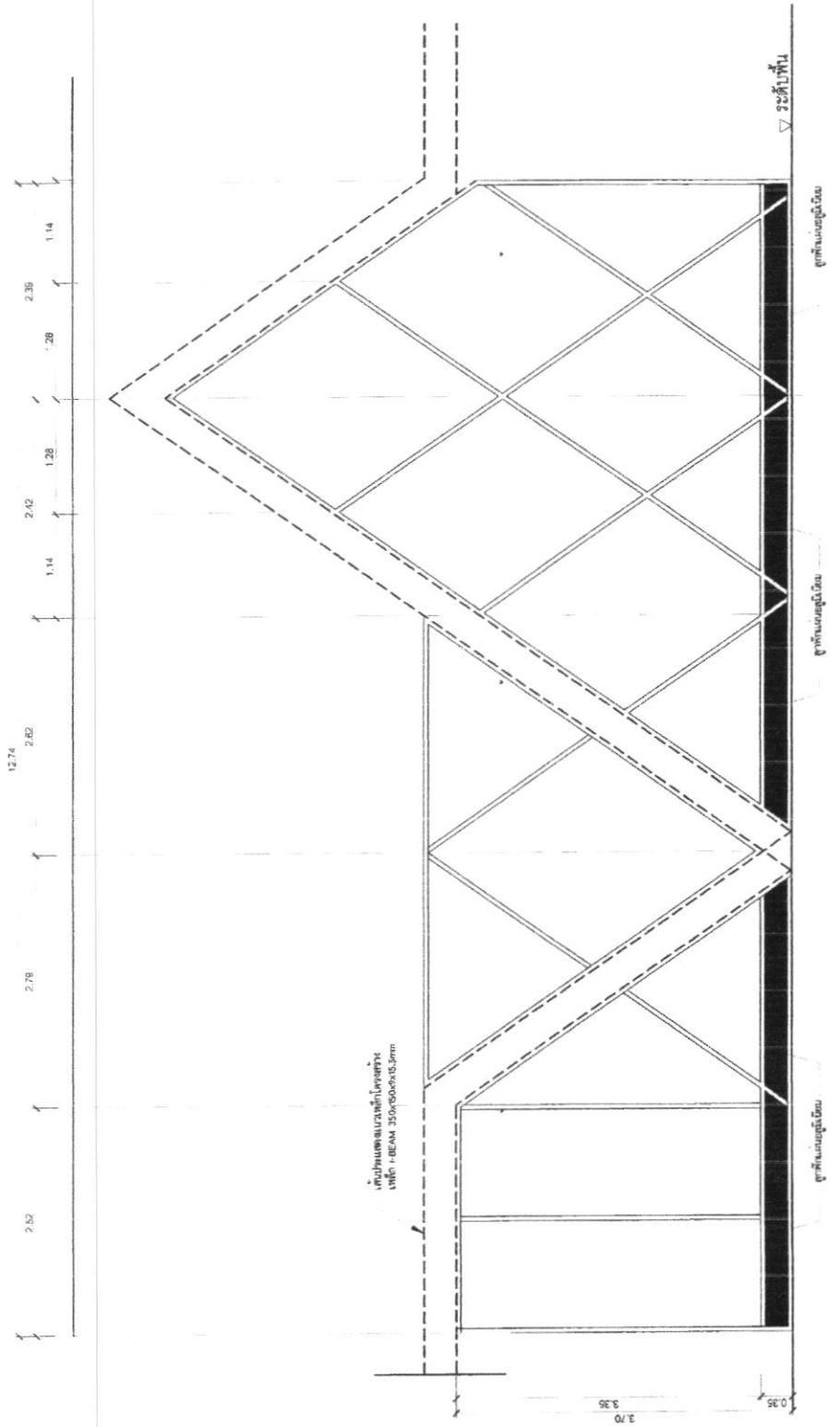
แปลนไฟฟ้าแสงสว่าง และระบบปรับอากาศ
 1/2557

1/2557



กรมส่งเสริมการค้าระหว่างประเทศ
 กระทรวงพาณิชย์
 กรมส่งเสริมการค้าระหว่างประเทศ
 กรมส่งเสริมการค้าระหว่างประเทศ
 โทร./โทรสาร 0 210 504 5

ประเภท	ใบเสนอราคา - 0199 แบบฟอร์ม 0199
สถานที่	กรมส่งเสริมการค้าระหว่างประเทศ 4 ถนนวิภาวดีรังสิต
เลขที่	กรมส่งเสริมการค้าระหว่างประเทศ กรมส่งเสริมการค้าระหว่างประเทศ กรมส่งเสริมการค้าระหว่างประเทศ
วันที่	กรมส่งเสริมการค้าระหว่างประเทศ กรมส่งเสริมการค้าระหว่างประเทศ กรมส่งเสริมการค้าระหว่างประเทศ
โดย	กรมส่งเสริมการค้าระหว่างประเทศ กรมส่งเสริมการค้าระหว่างประเทศ กรมส่งเสริมการค้าระหว่างประเทศ



คำอธิบาย	คำอธิบาย
ลักษณะการใช้งาน	ตามแบบสถาปัตย์
ขนาด	หน้ากว้าง 1.8 เมตร
ความสูง	สูง 2.3 เมตร
วัสดุ	เหล็ก + คอนกรีตเสริมเหล็ก
อื่นๆ	ดูแบบแปลนสถาปัตย์

** ความสูง 2.3 เมตร
 หน้ากว้าง 1.8 เมตร
 ความสูง 2.3 เมตร

(Handwritten signatures and initials)



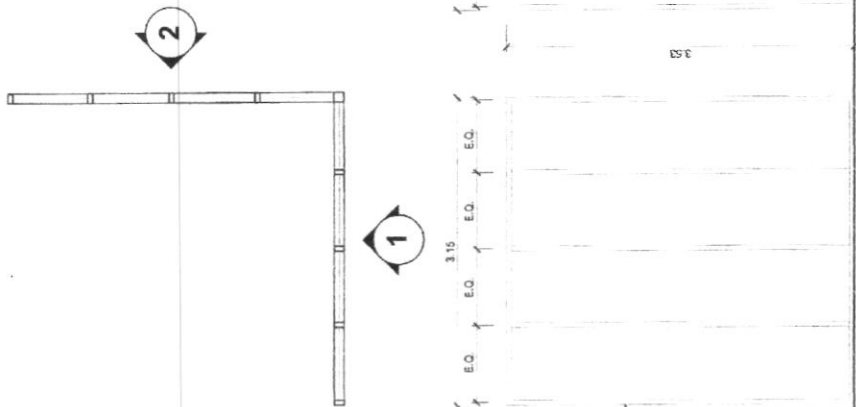
กรมการศึกษานอกโรงเรียน
 สถาบันงานช่างเทคนิคและวิชาชีพ
 กรมการศึกษานอกโรงเรียน
 1/11/2554

โครงการ
 โครงการก่อสร้างอาคาร
 1/11/2554

สถานที่
 ตำบลท่าช้าง อำเภอเมือง
 จังหวัดนนทบุรี

ชื่อ	ตำแหน่ง	ลายเซ็น
นายสมชาย ใจดี	ช่างเทคนิค	
นายสมชาย ใจดี	ช่างเทคนิค	
นายสมชาย ใจดี	ช่างเทคนิค	
นายสมชาย ใจดี	ช่างเทคนิค	
นายสมชาย ใจดี	ช่างเทคนิค	

เลขที่
 เลขที่
 เลขที่
 เลขที่

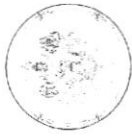


รูปด้าน 1

รูปด้าน 2

ตำแหน่ง	รายละเอียด	ขนาด
W2	คาน้ำชาชาว หน้าคาน้ำชาชาว	3.30 x 3.15
W3	คาน้ำชาชาว หน้าคาน้ำชาชาว	3.30 x 3.15
W4	คาน้ำชาชาว หน้าคาน้ำชาชาว	3.30 x 3.15

** ความยาวของเส้น
 งานของเส้นเป็น ทน 18 มม.
 ทนของเส้นเป็น ทน 2.3 มม.



กรมอุทยานแห่งชาติ สัตว์ป่า และพันธุ์พืช
 สำนักงาอนุรักษ์และส่งเสริมจักษุวิทยา
 กรมอุทยานแห่งชาติ สัตว์ป่า และพันธุ์พืช
 กรุงเทพมหานคร 10000

โครงการ
 โครงการอนุรักษ์ ODP
 แบบร่างแบบร่าง

สถานที่
 กรุงเทพมหานคร
 กรุงเทพมหานคร

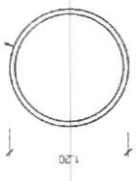
ชื่อ	นาย / นางสาว
ตำแหน่ง	นาย / นางสาว
ชื่อ	นาย / นางสาว
ตำแหน่ง	นาย / นางสาว
ชื่อ	นาย / นางสาว
ตำแหน่ง	นาย / นางสาว

เลขที่
 เลขที่

วันที่
 วันที่

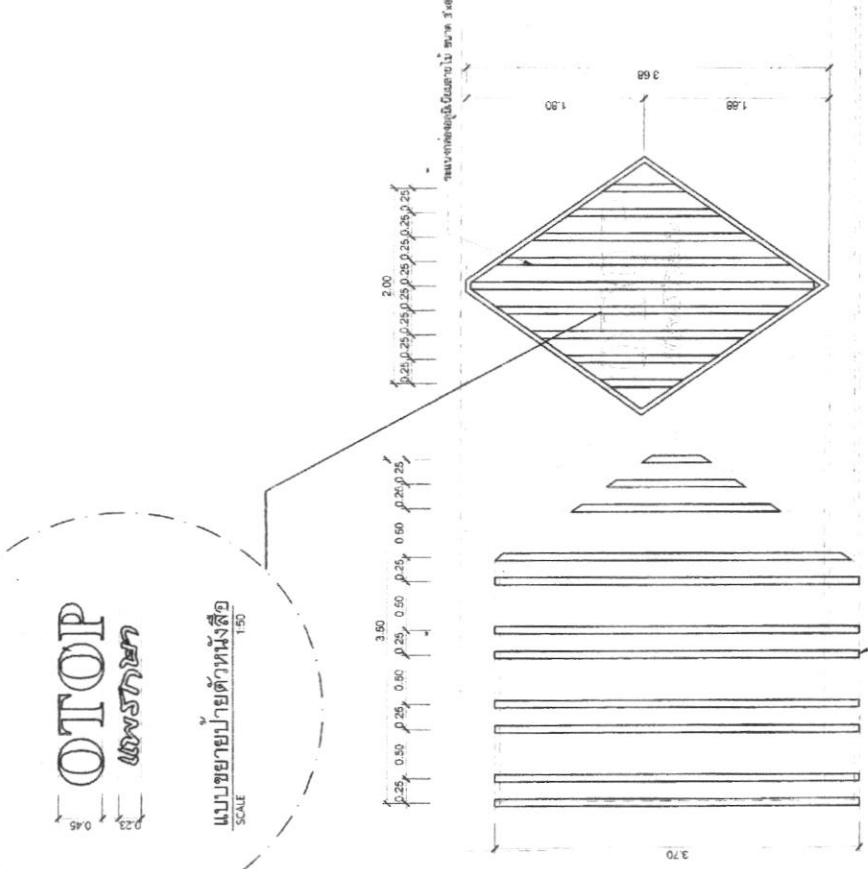
ชื่อ
 ชื่อ

รูปแสดงแบบ ลักษณะแบบรูปวงกลม ขนาดเส้นผ่าศูนย์กลาง
 ๓๓๓ มม. ๓๓๓ มม. ๓๓๓ มม.



แบบขยายตราสัญลักษณ์
 SCALE 1:50

รูปแสดงแบบ ลักษณะแบบ สามเหลี่ยม ขนาดเส้นผ่าศูนย์กลาง
 ๓๓๓ มม. ๓๓๓ มม. ๓๓๓ มม.



รูปแสดงแบบ ลักษณะแบบ สามเหลี่ยม ขนาดเส้นผ่าศูนย์กลาง
 ๓๓๓ มม. ๓๓๓ มม. ๓๓๓ มม.

แบบขยายแบบขยายแฉ่งแฉ่งแฉ่งแฉ่งแฉ่งแฉ่ง
 SCALE 1:50

.. รูปแสดง แบบขยายลักษณะแบบรูปวงกลม ขนาดเส้นผ่าศูนย์กลาง
 ๓๓๓ มม. ๓๓๓ มม. ๓๓๓ มม.

Handwritten signature

สรุปผลการประมาณราคาค่าก่อสร้าง

แบบ ปร.5

<input type="checkbox"/>	ประเภท	งานอาคาร
<input type="checkbox"/>	โครงการ	โครงการก่อสร้างศูนย์จัดแสดงและจำหน่ายสินค้า OTOP แพรกษา
<input type="checkbox"/>	สถานที่ก่อสร้าง	ตำบลแพรกษา อำเภอเมืองสมุทรปราการ จังหวัดสมุทรปราการ
<input type="checkbox"/>	เจ้าของโครงการ	สำนักงานพัฒนาชุมชนจังหวัดสมุทรปราการ
<input type="checkbox"/>	แบบเลขที่	ยผจ.นบ. 20/2564 ลงวันที่ 27 กันยายน 2564
<input type="checkbox"/>	กำหนดราคากลางตามแบบ ปร. ๔	จำนวน 6 แผ่น
<input type="checkbox"/>	ประมาณราคาเมื่อ	วันที่ 24 สิงหาคม 2565

ลำดับที่	รายการ	ค่าวัสดุและ ค่าแรงงาน จำนวนเงิน	FACTOR F	รวมค่าก่อสร้าง เป็นเงิน (บาท)	หมายเหตุ
1	ค่าวัสดุและค่าแรงงานหมวดงานอาคาร	2,397,893.82	1.30130	3,120,379.23	
2	หมวดงานครุภัณฑ์จัดซื้อ (งานเครื่องปรับอากาศ)	321,000.00	1.0700	343,470.00	
	เงินไข				
	เงินล่วงหน้าจ่าย	0.00%			
	เงินประกันผลงานหัก	0.00%			
	ดอกเบี้ยเงินกู้	5.00%			
	ค่าภาษีมูลค่าเพิ่ม	7.00%			
สรุป	รวมค่าก่อสร้างเป็นเงินทั้งสิ้น			3,463,849.23	
	คิดเป็นเงินค่าก่อสร้างเพียง			3,463,000.00	
	(สามล้านสี่แสนหกหมื่นสามพันบาทถ้วน)				
<input type="checkbox"/>	พื้นที่รวม	ตารางเมตร			
<input type="checkbox"/>	เฉลี่ยราคาประมาณ	บาท / ตารางเมตร			

คณะกรรมการกำหนดราคากลางฯ ตามคำสั่งจังหวัดสมุทรปราการ เลขที่ 4307/2565 ลงวันที่ 22 สิงหาคม 2565



ประธานกรรมการกำหนดราคากลาง
(นางสาวพัชรา วงศ์สุวรรณ)

ผู้อำนวยการกลุ่มงานส่งเสริมการพัฒนาชุมชน



กรรมการกำหนดราคากลาง
(นายสมศักดิ์ เสถียรรัมย์)

นายช่างโยธาปฏิบัติงาน



กรรมการกำหนดราคากลาง
(นายธีรชัย อติสสร)

พนักงานโยธา

คณะกรรมการกำหนดราคากลาง ตามคำสั่งจังหวัดสมุทรปราการ เลขที่ 4307 ลว.22 สค.2565
 ประมาณราคาก่อสร้าง โครงการก่อสร้างศูนย์จัดแสดงและจำหน่ายสินค้า OTOP แพรกษา
 สถานที่ก่อสร้าง ตำบลแพรกษา อำเภอเมืองสมุทรปราการ จังหวัดสมุทรปราการ

แบบ ปร.4

ประมาณราคาโดย คณะกรรมการกำหนดราคากลาง ตามคำสั่งจังหวัดสมุทรปราการ ที่ 4307/2565 ลงวันที่ 22 สิงหาคม 2565
 ประมาณราคาเมื่อวันที่ 24 สิงหาคม 2565

ลำดับที่	รายการ	จำนวน	หน่วย	ราคาวัสดุสิ่งของ		ค่าแรงงาน		ค่าวัสดุและ แรงงาน	หมายเหตุ
				ราคาต่อหน่วย	จำนวนเงิน	ราคาต่อหน่วย	จำนวนเงิน		
1	งานวิศวกรรมโครงสร้าง							464,643.32	
2	งานหลังคา							183,945.00	
3	งานฝ้าเพดาน							547,554.00	
4	งานพื้นและผิวพื้น							214,528.00	
5	งานผนังและผิวผนัง							122,474.50	
6	งานประตูหน้าต่าง							418,050.00	
7	งานไฟฟ้า							271,831.00	
8	งานสี							8,818.00	
9	งานเบ็ดเตล็ด							142,000.00	
10	งานรื้อถอน							24,050.00	
	รวม							2,397,893.82	

สมศักดิ์

คณะกรรมการกำหนดราคากลาง ตามคำสั่งจังหวัดสมุทรปราการ เลขที่ 4307 ลว.22 สค.2565
 ประมาณราคาค่าก่อสร้าง โครงการก่อสร้างศูนย์จัดแสดงและจำหน่ายสินค้า OTOP แพรกษา
 สถานที่ก่อสร้าง ตำบลแพรกษา อำเภอเมืองสมุทรปราการ จังหวัดสมุทรปราการ
 ประมาณราคาโดย คณะกรรมการกำหนดราคากลาง ตามคำสั่งจังหวัดสมุทรปราการ ที่ 4307/2565 ลงวันที่ 22 สิงหาคม 2565
 แบบเลขที่ ยพจ.นบ. 20/2564 ลงวันที่ 27 กันยายน 2564
 ประมาณราคาเมื่อวันที่ 24 สิงหาคม 2565

แบบ ปร.4

ลำดับที่	รายการ	จำนวน	หน่วย	ราคาวัสดุของ		ค่าแรงงาน		ค่าวัสดุและ แรงงาน	หมายเหตุ
				ราคาต่อหน่วย	จำนวนเงิน	ราคาต่อหน่วย	จำนวนเงิน		
1. งานวิศวกรรมโครงสร้าง									
1.1	โครงสร้างคานเหล็ก								
	เหล็กจันทันสี่เหลี่ยมกลวงขนาด 150x80x4.5 มม.	1,231.00	กก.	38.13	46,938.03	10.00	12,310.00	59,248.03	
	แปเหล็กตัวซี ขนาด 125x50x20x4 มม.	615.00	กก.	38.00	23,370.00	10.00	6,150.00	29,520.00	
	เสาตั้งเหล็กสี่เหลี่ยมกลวงขนาด 150x150x6 มม.	272.00	กก.	39.85	10,839.20	10.00	2,720.00	13,559.20	
	อกไม้เหล็กสี่เหลี่ยมกลวงขนาด 200x100x4.5 มม.	533.00	กก.	39.85	21,240.05	10.00	5,330.00	26,570.05	
	ตะเข้รางเหล็กสี่เหลี่ยมกลวงขนาด 200x100x4.5 มม.	428.00	กก.	39.85	17,055.80	10.00	4,280.00	21,335.80	
	เหล็กยึดแปเหล็ก (SAG ROD) DB 20 มม. SD 40	99.00	กก.	24.26	2,401.74	10.00	990.00	3,391.74	
	เหล็กฉาก ขนาด 100x100x7 มม.เชื่อมยึดแปเหล็ก	48.00	กก.	28.00	1,344.00	10.00	480.00	1,824.00	
	ทาสีกันสนิมโครงสร้างคาน	116.00	ตร.ม.	45.00	5,220.00	35.00	4,060.00	9,280.00	
1.2	โครงสร้างพื้น								
	เหล็กสี่เหลี่ยมกลวงอูซิงค์ ขนาด 100x100x2.3 มม.	1,977.00	กก.	32.00	63,264.00	10.00	19,770.00	83,034.00	
	เหล็กสี่เหลี่ยมกลวงอูซิงค์ ขนาด 100x50x2.3 มม.	1,410.00	กก.	32.00	45,120.00	10.00	14,100.00	59,220.00	
	เสารับพื้นเหล็กอูซิงค์สี่เหลี่ยมกลวงขนาด 100x100x3.2 มม.	638.00	กก.	32.00	20,416.00	10.00	6,380.00	26,796.00	
	แผ่นเหล็กอูซิงค์ ขนาด 200x200x12 มม.พร้อมน็อตยึด	99.00	จุด	180.00	17,820.00	54.00	5,346.00	23,166.00	
1.3	โครงสร้างจั่วด้านหน้า								
	เหล็กไอบีเอ็ม I-BEAM 350x150x9x15.5 มม.	2,047.50	กก.	38.60	79,033.50	14.00	28,665.00	107,698.50	*ลาวเชื่อม E70
	รวม							464,643.32	

คณะกรรมการกำหนดราคากลาง ตามคำสั่งจังหวัดสมุทรปราการ เลขที่ 4307 ลว.22 สค.2565
 งบประมาณราคาก่อสร้าง โครงการก่อสร้างศูนย์จัดแสดงและจำหน่ายสินค้า OTOP แพรกษา
 แบบเลขที่ ยผ.บ.บ. 20/2564 ลงวันที่ 27 กันยายน 2564
 แบบที่ 3 จาก 7
 สถานทีก่อสร้าง ตำบลแพรกษา อำเภอเมืองสมุทรปราการ จังหวัดสมุทรปราการ
 ประเภท 2. งานหลังคา
 ประมวลราคาโดย คณะกรรมการกำหนดราคากลาง ตามคำสั่งจังหวัดสมุทรปราการ ที่ 4307/2565 ลงวันที่ 22 สิงหาคม 2565
 ประมาณราคาเมื่อวันที่ 24 สิงหาคม 2565



ลำดับที่	รายการ	จำนวน	หน่วย	ราคาวัสดุสิ่งของ		ค่าแรงงาน		ค่าวัสดุและ แรงงาน	หมายเหตุ
				ราคาต่อหน่วย	จำนวนเงิน	ราคาต่อหน่วย	จำนวนเงิน		
2. งานหลังคา									
2.1	หลังคา Metal Sheet เคลือบสีเทาหนาไม่น้อยกว่า 0.4 mm. บุพลอยชนวนกันความร้อน PU หนา 1 นิ้ว	303.00	ตร.ม.	285.00	86,355.00	70.00	21,210.00	107,565.00	
2.2	Flashing	98.00	เมตร	260.00	25,480.00	50.00	4,900.00	30,380.00	
2.3	รางน้ำสแตนเลส ขนาดกว้าง 20 ซม.	20.00	ม.	1,100.00	22,000.00	-	-	22,000.00	รวมค่าแรงงานติดตั้ง
2.4	รางน้ำสแตนเลส ขนาดกว้าง 40 ซม.	15.00	ม.	1,600.00	24,000.00	-	-	24,000.00	รวมค่าแรงงานติดตั้ง
	รวม							183,945.00	
3. งานฝ้าเพดาน									
3.1	ฝ้าเพดานยิปซัมบอร์ด ชนิดธรรมดา ขอบลาด หนา 9 มม.	46.00	ตร.ม.	292.00	13,432.00	75.00	3,450.00	16,882.00	
3.2	ฉาบเรียบ โครงคร่าวเหล็กชุบสังกะสี	206.00	ตร.ม.	1,850.00	381,100.00	250.00	51,500.00	432,600.00	
3.3	ฝ้าเพดานยิปซัมบอร์ด ชนิดธรรมดา ขอบลาด หนา 9 มม.	41.00	ตร.ม.	2,292.00	93,972.00	100.00	4,100.00	98,072.00	
	ฉาบรอยต่อเรียบ โครงคร่าวเหล็กชุบสังกะสีพร้อมกรุลามเเนด ลายไม้								
	รวม							547,554.00	

 สมศักดิ์ 

คณะกรรมการกำหนดราคากลาง ตามคำสั่งจังหวัดสมุทรปราการ เลขที่ 4307 ลว.22 สค.2565
 ประมาณราคาก่อสร้าง โครงการก่อสร้างศูนย์จัดแสดงและจำหน่ายสินค้า OTOP แพรกษา
 สถานที่ก่อสร้าง ตำบลแพรกษา อำเภอเมืองสมุทรปราการ จังหวัดสมุทรปราการ
 ประมาณราคาโดย คณะกรรมการกำหนดราคากลาง ตามคำสั่งจังหวัดสมุทรปราการ ที่ 4307/2565 ลงวันที่ 22 สิงหาคม 2565

แบบเลขที่ ยผจ.นบ. 20/2564 ลงวันที่ 27 กันยายน 2564
 แบบปร.4
 ประมาณราคาเมื่อวันที่ 24 สิงหาคม 2565

ลำดับที่	รายการ	จำนวน	หน่วย	ราคาวัสดุสิ่งของ		ค่าแรงงาน		ค่าวัสดุและ แรงงาน	หมายเหตุ
				ราคาต่อหน่วย	จำนวนเงิน	ราคาต่อหน่วย	จำนวนเงิน		
4.1	งานปรับพื้นเดิม (self-leveling)	256.00	ตร.ม.	248.00	63,488.00	60.00	15,360.00	78,848.00	
4.2	งานปูกระเบื้องยางลายไม้ ความหนาไม่ต่ำกว่า 3 มม.	256.00	ตร.ม.	450.00	115,200.00	80.00	20,480.00	135,680.00	
	รวม							214,528.00	
5.1	ผนังกระเบื้องซีเมนต์เส้นใยเนื้อเรียบ หนา 12 มม. คร่าวเหล็กชุบสังกะสี (กรุสองด้าน)	46.00	ตร.ม.	617.00	28,382.00	120.00	5,520.00	33,902.00	
5.2	ติดตั้งบัวพื้นอลูมิเนียมสูง 5 ซม.	20.50	ม.	560.00	11,480.00	45.00	922.50	12,402.50	
5.3	ไม้ตกแต่งผนัง SCG รุ่น โมติน่า	36.00	ตร.ม.	1,150.00	41,400.00	120.00	4,320.00	45,720.00	
5.4	ระแนงไม้ขนาด 60x200x300mm ผิวปิดเลี่ยน สีสัก	21.00	ฟ่อน	1,200.00	25,200.00	250.00	5,250.00	30,450.00	
	รวม							122,474.50	
6.1	ประตู D1	1.00	ชุด	7,500.00	7,500.00	-	-	7,500.00	รวมค่าแรงงานติดตั้ง
6.2	w1 หน้าต่างกระจกอลูมิเนียมสีเทาผิวทรายซาฮารา บานติดตาย กระจกหนาใส 8 มม.	1.00	ชุด	153,000.00	153,000.00	-	-	153,000.00	รวมค่าแรงงานติดตั้ง
6.3	w2 หน้าต่างกระจกอลูมิเนียมสีเทาผิวทรายซาฮารา บานติดตาย กระจกหนาใส 8 มม.	1.00	ชุด	24,900.00	24,900.00	-	-	24,900.00	รวมค่าแรงงานติดตั้ง

 สอ.สอ.สอ. 

คณะกรรมการกำหนดราคากลาง ตามคำสั่งจังหวัดสมุทรปราการ เลขที่ 4307 ลว.22 สค.2565
 ประมาณราคาค่าก่อสร้าง โครงการก่อสร้างศูนย์จัดแสดงและจำหน่ายสินค้า OTOP แพรกษา
 สถานที่ก่อสร้าง ตำบลแพรกษา อำเภอเมืองสมุทรปราการ จังหวัดสมุทรปราการ
 ประมาณราคาโดย คณะกรรมการกำหนดราคากลาง ตามคำสั่งจังหวัดสมุทรปราการ ที่ 4307/2565 ลงวันที่ 22 สิงหาคม 2565

แบบที่ 5 ปร.4
 แบบเลขที่ ยผ.นบ. 20/2564 ลงวันที่ 27 กันยายน 2564
 ประมาณราคาเมื่อวันที่ 24 สิงหาคม 2565

ลำดับที่	รายการ	จำนวน	หน่วย	ราคาวัสดุสิ่งของ		ค่าแรงงาน		ค่าวัสดุและ แรงงาน	หมายเหตุ
				ราคาต่อหน่วย	จำนวนเงิน	ราคาต่อหน่วย	จำนวนเงิน		
6.4	ว3 ผนังต่างกระจกอลูมิเนียมสีเทาผิวทราายซากร่า บานติดตาย กระจกหนาไต่ 8 มม.	1.00	ชุด	19,200.00	19,200.00	-	-	19,200.00	รวมค่าแรงงานติดตั้ง
6.5	ว4 ผนังต่างกระจกอลูมิเนียมสีเทาผิวทราายซากร่า บานติดตาย กระจกหนาไต่ 8 มม.	1.00	ชุด	67,200.00	67,200.00	-	-	67,200.00	รวมค่าแรงงานติดตั้ง
6.6	ว5 ผนังต่างกระจกอลูมิเนียมสีเทาผิวทราายซากร่า บานติดตาย กระจกหนาไต่ 8 มม.	1.00	ชุด	24,600.00	20,500.00	-	-	20,500.00	รวมค่าแรงงานติดตั้ง
6.7	ว6 ผนังต่างกระจกอลูมิเนียมสีเทาผิวทราายซากร่า บานติดตาย กระจกหนาไต่ 8 มม.	1.00	ชุด	57,300.00	47,750.00	-	-	47,750.00	รวมค่าแรงงานติดตั้ง
6.8	ว7 ผนังต่างกระจกอลูมิเนียมสีเทาผิวทราายซากร่า บานติดตาย กระจกหนาไต่ 8 มม.	1.00	ชุด	46,200.00	38,500.00	-	-	38,500.00	รวมค่าแรงงานติดตั้ง
6.9	ว8 ผนังต่างกระจกอลูมิเนียมสีเทาผิวทราายซากร่า บานติดตาย กระจกหนาไต่ 8 มม.	1.00	ชุด	47,400.00	39,500.00	-	-	39,500.00	รวมค่าแรงงานติดตั้ง
	รวม							418,050.00	
7.1	ตู้ Load Center	1.00	set.	13,350.00	13,350.00	1,000.00	1,000.00	14,350.00	
	ตู้ Load Center 3P 4สาย 250A 12ช่อง								

คณะกรรมการกำหนดราคากลาง ตามคำสั่งจังหวัดสมุทรปราการ เลขที่ 4307 ลว.22 สค.2565
 ประมาณราคาก่อสร้าง โครงการก่อสร้างศูนย์จัดแสดงและจำหน่ายสินค้า OTOP แพรกษา
 สถานที่ก่อสร้าง ตำบลแพรกษา อำเภอเมืองสมุทรปราการ จังหวัดสมุทรปราการ
 ประมาณราคาโดย คณะกรรมการกำหนดราคากลาง ตามคำสั่งจังหวัดสมุทรปราการ ที่ 4307/2565 ลงวันที่ 22 สิงหาคม 2565

แบบ ปร.4

แบบเลขที่ ยผจ.นบ. 20/2564 ลงวันที่ 27 กันยายน 2564
 ประมาณราคาเมื่อวันที่ 24 สิงหาคม 2565

ลำดับที่	รายการ	จำนวน	หน่วย	ราคาวัสดุสิ่งของ		ค่าแรงงาน		ค่าวัสดุและ แรงงาน	หมายเหตุ
				ราคาต่อหน่วย	จำนวนเงิน	ราคาต่อหน่วย	จำนวนเงิน		
7.2	CABLE TRAY, CONDUIT & RACKWAY ELECTRICAL SYSTEM								
	ท่อร้อยสาย Emt dai 1/2"	350.00	ม.	25.00	8,750.00	22.00	7,700.00	16,450.00	-
	ท่อร้อยสาย EMT dai 1 1/2 นิ้ว	100.00	ม.	111.00	11,100.00	32.00	3,200.00	14,300.00	
	งานเบ็ดเตล็ด ท่อ และสายไฟฟ้า	1.00	เหมา	1,985.00	1,985.00	770.00	770.00	2,755.00	
	สายไฟเมน THW เบอร์ 10	400.00	ม.	39.44	15,776.00	16.00	6,400.00	22,176.00	
	สายไฟกราวด์ THW เบอร์ 4	100.00	ม.	13.75	1,375.00	10.00	1,000.00	2,375.00	
7.3	ดวงโคม								
	ชุดโคม Down light แบบฝังฝ้าทรงสี่เหลี่ยม สีเทอคอด	21.00	ชุด	750.00	15,750.00	115.00	2,415.00	18,165.00	
	LED 2x7W แสงสี Cool White 4000K								
	โคมไฟแขวนเพดาน LED 36W ขนาด120*5*7.5ซม กล้องสีดำ	70.00	ชุด	2,020.00	141,400.00	150.00	10,500.00	151,900.00	
	งานเดินสายไฟดวงโคม	91.00	จุด	82.00	7,462.00	76.00	6,916.00	14,378.00	
7.4	สวิทช์ - เต้ารับไฟฟ้า								
	เต้ารับไฟฟ้าแบบตู้ ขนาดแบบ มิกราวนด์	11.00	ชุด	130.00	1,430.00	90.00	990.00	2,420.00	
	สวิทช์สามทาง ขนาด 16 A-250V	4.00	ชุด	80.00	320.00	85.00	340.00	660.00	
	งานเดินสายไฟสวิทช์	12.00	จุด	145.00	1,740.00	76.00	912.00	2,652.00	
	งานเดินสายไฟเต้ารับไฟฟ้า	11.00	จุด	420.00	4,620.00	110.00	1,210.00	5,830.00	
	FITTING/SUPPORT/Accessories	1.00	เหมา	3,420.00	3,420.00	-	-	3,420.00	
	รวม							271,831.00	

 สมศักดิ์ 

คณะกรรมการกำหนดราคากลาง ตามคำสั่งจังหวัดสมุทรปราการ เลขที่ 4307 ลว.22 สค.2565
 ปริมาณราคาก่อสร้าง โครงการก่อสร้างศูนย์จัดแสดงและจำหน่ายสินค้า OTOP แพรกษา
 สถานที่ก่อสร้าง ตำบลแพรกษา อำเภอเมืองสมุทรปราการ จังหวัดสมุทรปราการ
 ประมาณราคาโดย คณะกรรมการกำหนดราคากลาง ตามคำสั่งจังหวัดสมุทรปราการ ที่ 4307/2565 ลงวันที่ 22 สิงหาคม 2565
 ประมาณราคาเมื่อวันที่ 24 สิงหาคม 2565

แบบ ป.ร.4

แบบเลขที่ ยผจ.นบ. 20/2564 ลงวันที่ 27 กันยายน 2564

ลำดับที่	รายการ	จำนวน	หน่วย	ราคาวัสดุสิ่งของ		ค่าแรงงาน		ค่าวัสดุและ แรงงาน	หมายเหตุ
				ราคาต่อหน่วย	จำนวนเงิน	ราคาต่อหน่วย	จำนวนเงิน		
8.1	งานทาสีครีติกภายใน	76.00	ตร.ม.	35.00	2,660.00	34.00	2,584.00	5,244.00	
8.2	งานทาสีเสาโครงสร้างเหล็ก	5.00	ตร.ม.	45.00	225.00	35.00	175.00	400.00	
8.3	งานทาสีครีติก ทาฝ้าเพดาน	46.00	ตร.ม.	35.00	1,610.00	34.00	1,564.00	3,174.00	
	รวม							8,818.00	
9.1	ป้ายโลโก้แตนเลส ขนาด ศก. 1.20 ม.	1.00	ชุด	18,000.00	18,000.00	-	-	18,000.00	รวมค่าแรงงานติดตั้ง
9.2	ป้ายตัวหนังสือแตนเลส แบบ Light Box แสงสีขาว หน้าอะคริลิกขุนสีขาว	1.00	ชุด	25,000.00	25,000.00	-	-	25,000.00	รวมค่าแรงงานติดตั้ง
9.3	งานติดตั้ง support และอุปกรณ์ ระบบปรับอากาศ	6.00	ชุด	16,500.00	99,000.00	-	-	99,000.00	รวมค่าแรงงานติดตั้ง
	รวม							142,000.00	
10.1	งานรื้อถอนแผ่นหลังคาเดิม	266.00	ตร.ม.	-	-	25.00	6,650.00	6,650.00	รื้อขนไป
10.2	งานรื้อถอนโครงสร้างเหล็ก	220.00	ตร.ม.	-	-	70.00	15,400.00	15,400.00	รื้อขนไป
10.3	งานรื้อถอนบัวอินทนิม เก็บสีงาน	1.00	งาน	-	-	2,000.00	2,000.00	2,000.00	รื้อขนไป
	รวม							24,050.00	

รื้อถอน หมายถึง วัสดุรายการที่มีมูลค่า (ตามระเบียบวัสดุ) เก็บกองไว้เป็นระเบียบเพื่อเตรียมขายซาก หรือจำหน่าย

รื้อขนไป หมายถึง รื้อขน จัดวางกองเพื่อขนทิ้งในลำดับต่อไป (โดยมีค่าใช้จ่ายตามระยะทางหรือสิบลำรถค่าขนทิ้งจากผู้ให้บริการ)

